

# Les réserves muséales à travers le monde

François Mairesse,  
avec la collaboration de Marine Thébault

Mai 2024



© ICOM

Cette publication est disponible en libre accès en vertu de la licence Attribution-ShareAlike 4.0 DEED (<https://creativecommons.org/licenses/by-sa/4.0/deed.fr>). La présente licence s'applique exclusivement au contenu des textes de cette publication. L'utilisation de contenus n'étant pas clairement identifiés comme appartenant à l'ICOM devra faire l'objet d'une demande préalable auprès du titulaire du droit d'auteur.

Photo de couverture : *Museum's storage*, Billie Grace Ward © CC BY 2.0

Photo page 11 : Museum of Transport and Technology (New Zealand)

Photo page 53 : CLE Reserva Contemporanea, Brésil

Remerciements au Secrétariat de l'ICOM pour sa contribution:

Coordination du groupe de travail et de l'enquête : Jennifer Keane, Marta Cagnin et Valentina Giacchi.

Publications : Agnès Roché, Antonia Ivo et Alice Guillard (relecture et mise en page)

Communication : Anapaula García Soto et Laetitia Conort



**IC** industries  
**CC** culturelles &  
création  
artistique

## **Le Groupe de travail de l'ICOM sur les collections en réserve**

Lors de la Conférence générale de l'ICOM à Milan en juillet 2016, une initiative a été lancée pour proposer une recommandation de l'ICOM sur les « collections en réserve ». Des représentants des comités internationaux de l'ICOM – COMCOL, ICAMT, ICFA et ICOM-CC – ont élaboré une proposition et le projet a été présenté à la Conférence triennale d'ICOM-CC à Copenhague en 2017, avant d'être développé en une proposition de résolution présentée à la Conférence générale de Kyoto en 2019.

Une recommandation d'ICOM Italie sur les « Dépôts des musées pour le patrimoine culturel » a également été proposée pour examen à Kyoto en 2019. Deux propositions ont alors été combinées lors de la Conférence générale de Kyoto pour former une résolution sur les réserves, et la résolution commune « Mesures de préservation et de valorisation des collections en réserve dans le monde » a été présentée. De nombreux comités ont exprimé leur soutien à cette résolution, dont ICOM-CC, ICAMT, COMCOL, ICMS et ICOM Azerbaïdjan, ICOM Belgique, ICOM Danemark, ICOM Estonie, ICOM Finlande, ICOM France, ICOM Grèce, ICOM Lettonie, ICOM Liban, ICOM Norvège, ICOM Roumanie, ICOM Serbie, ICOM Slovénie, ICOM Suède, ICOM SEE, ICFA, CIPEG, CAMOC, CECA, ICOFOM, COSTUME et UMAC.

Les 2 et 3 décembre 2022, lors de sa 158<sup>ème</sup> session, le Conseil d'administration a approuvé le mandat d'un groupe de travail sur les collections en réserve. L'objectif de ce groupe de travail est d'analyser la situation des collections en réserve dans les musées du monde entier, en coopération avec les comités nationaux et internationaux.

Le groupe de travail est composé des membres suivants :

François Mairesse, président du groupe de travail sur les collections en réserve

Sanfo Moctar (ICOM Burkina Faso & CIMCIM)

Ambika Patel (ICOM Inde & ASPAC)

Alessandra Labate Rosso (ICOM Brésil & ICAMT)

Alba Letts (ICOM Nouvelle-Zélande)

Christoph Lind (ICOM Allemagne & ICFA)

Maria Lucia Ferruzza (ICOM Italie)

Gaël de Guichen (ICOM France & ICOM-CC)

Feng Zhao, Ex Officio (ICOM Chine & Membre du conseil d'administration)

<b>Introduction .....</b>	<b>6</b>
Contexte et objectifs de l'étude .....	6
Méthode .....	8
<b>1. Principales caractéristiques des musées ayant participé à l'enquête .....</b>	<b>12</b>
1.1. Distribution géographique de l'enquête .....	12
1.2. Localisation des musées .....	13
1.3. Thématique des collections et ancienneté des musées.....	13
1.4. Taille des musées présents dans l'échantillon .....	15
<b>2. Les types d'espaces de réserve .....</b>	<b>22</b>
2.1. Les réserves sur site .....	23
2.2. Les réserves hors-site.....	25
2.3. Documentation des collections.....	27
<b>3. État des réserves .....</b>	<b>32</b>
3.1. État physique des réserves.....	32
3.2. Utilisation des collections en réserve.....	33
3.3. Développement des réserves au cours des dix dernières années .....	34
3.4. Enjeux contemporains : le personnel des réserves.....	35
3.5. Infrastructure et documentation.....	36
3.6. Conservation préventive et gestion des risques .....	39
<b>4. Le financement, la communication et le futur des réserves.....</b>	<b>42</b>
4.1. Financement et organisation des réserves .....	42
4.2. Accessibilité et communication autour des réserves .....	44
4.3. Développement des réserves dans les 10 à 15 prochaines années.....	46
<b>Conclusions.....</b>	<b>50</b>
 <b>ANNEXES .....</b>	 <b>54</b>
<b>1. Participation des musées à l'enquête .....</b>	<b>55</b>
<b>2. Caractéristiques des musées ayant participé à l'enquête .....</b>	<b>58</b>
2.1. Étude de la répartition du personnel .....	58
<b>3. Types d'espaces de réserve.....</b>	<b>60</b>
3.1. Réserves sur site.....	60
3.2. Réserves hors-site .....	60
3.3. Documentation des collections.....	61
<b>4. État des réserves .....</b>	<b>65</b>
<b>5. Enjeux concernant la gestion des réserves.....</b>	<b>67</b>
5.1. Évaluation financière et managériale .....	67
5.2. Évaluation des pratiques d'accessibilité et de médiation en réserve .....	69
5.3. Développement des réserves dans les 10-15 prochaines années .....	70





# Introduction

## Contexte et objectifs de l'étude

Durant sa 34<sup>ème</sup> assemblée générale, l'ICOM adoptait, le 7 septembre 2019, une résolution concernant les « mesures nécessaires pour sauvegarder et améliorer la conservation des collections en réserve dans le monde »<sup>1</sup>. L'assemblée générale appelait ainsi à « prendre toutes les mesures nécessaires pour réduire les risques auxquels font face les collections en réserve dans le monde. Ceci inclut d'allouer des fonds et d'utiliser tous les outils et méthodes à leur disposition pour permettre aux musées de remplir leur mission de recherche, d'éducation et de jouissance du patrimoine par les générations actuelles et futures ». Elle réaffirmait également le rôle de gardien du patrimoine joué par les musées, les bibliothèques et les archives, soulignant que la préservation des collections contribue au développement des connaissances et à la progression des droits humains. L'ICOM confiait alors à un groupe de travail « la mission d'analyser la situation des réserves dans les musées à travers le monde, avec la coopération des comités nationaux et internationaux ». Cette recommandation, élaborée à partir de deux projets soumis par plusieurs comités internationaux (conservation (ICOM-CC), architecture et muséographie (ICAMT), collections (COMCOL), sécurité (ICMS)), approuvée par sept autres comités internationaux, deux régionaux et dix-sept comités nationaux, était cependant largement éclipsée par les débats concernant le projet de nouvelle définition du musée dont les préoccupations apparaissaient très éloignées de ces enjeux.

Le fonctionnement des musées, tels qu'ils ont été développés depuis le XVIII<sup>e</sup> siècle, repose largement sur l'utilisation de collections d'objets matériels. Le principe d'accumulation<sup>2</sup>, sur lequel se fonde cette logique, suppose la constitution de bases de données matérielles ou immatérielles afin de permettre le développement des connaissances. Longtemps, le fonctionnement du musée s'est articulé autour de l'objet, porteur d'informations, et du modèle fonctionnel de préservation, de recherche et de communication qui lui était associé<sup>3</sup>. Ce modèle, sur lequel s'appuient la plus grande majorité des établissements à travers le monde, suppose donc la constitution de réserves pour abriter les collections qui ne seraient pas exposées au public - et qui parfois ne le seront jamais, puisqu'une partie significative de ces dernières a été rassemblée à des fins d'étude. C'est bien sûr dans cette perspective qu'un pourcentage considérable - parfois de l'ordre de 99%<sup>4</sup> - des collections est abrité dans des espaces spécifiques.

L'évolution du monde des musées a conduit, dès les années 1960, à repenser le musée à partir de sa fonction de socialisation, un principe central de l'article célèbre du muséologue Duncan Cameron,

---

<sup>1</sup> Disponible sur le site de l'ICOM : [https://icom.museum/wp-content/uploads/2019/09/Resolutions\\_2019\\_FR-1.pdf](https://icom.museum/wp-content/uploads/2019/09/Resolutions_2019_FR-1.pdf)

<sup>2</sup> Mairesse François, « Le principe d'accumulation », in Le Marec Joëlle, Schiele Bernard et Luckerhoff Jason (dir.), *Musées, Mutations...*, Dijon, OCIM, 2019, pp. 203-216.

<sup>3</sup> Mensch Peter van, *Towards a Methodology of Museology*, University of Zagreb, Faculty of Philosophy, Doctor's Thesis, 1992.

<sup>4</sup> Lord Barry, Lord Gail Dexter, Nicks John, *The Cost of Collecting*, London, HMSO, 1989.

« Le musée, temple ou forum », qui était au centre des échanges à Kyoto, lors de la discussion de la nouvelle définition du musée<sup>5</sup>. De nos jours en effet, la collection n'apparaît plus, pour un grand nombre d'établissements, comme l'élément central ou fédérateur du musée. Ce dernier ne se définit plus d'abord comme une collection mais comme un espace de discussion et de réflexion sur l'identité et le patrimoine, la mémoire, mais plus aussi souvent centré sur la préservation des objets, même si bon nombre de ces derniers sont encore utilisés (ils proviennent parfois d'autres établissements ou institutions)<sup>6</sup>. Parallèlement - au milieu des années 1970 -, les espaces dévolus à la gestion de certaines collections, notamment les plus importantes, laissent déjà percevoir un certain nombre de problèmes d'encombrement ou de trop-plein. Gaël de Guichen, figure majeure du monde de la conservation préventive et des réserves, souligne le rôle fondateur de la Conférence internationale sur les musées organisée en 1977 au Smithsonian Institution, à Washington<sup>7</sup>. L'état problématique des réserves de cette institution motive alors son secrétaire général, Paul Perrot, à ouvrir un nouveau chantier de réflexion qui conduit à la création du Museum Support Center de la Smithsonian Institution de Washington. Progressivement sont ainsi conçues de nouvelles infrastructures, parfois physiquement assez éloignées du musée et disposant de plus d'autonomie, mais aussi d'espaces mieux adaptés à la gestion des collections. Cette dernière tendance à récemment pris une ampleur considérable, de nombreux établissements se voyant contraints de trouver de nouveaux espaces pour faire face à la croissance des collections. Parfois mutualisés entre plusieurs établissements, avec d'autres institutions (bibliothèques ou centres d'archives), voire avec des collectionneurs privés, ces derniers espaces prennent progressivement plus d'autonomie, en témoignent le *Depot* du musée Boijmans van Beunigen à Rotterdam ou le Centre de conservation et de ressources du MuCEM à Marseille. L'ICOM leur a consacré, en 2021, un numéro thématique de la revue *Museum International*<sup>8</sup>.

En 2011 déjà, une enquête de l'ICCROM<sup>9</sup> évoquait les nombreux problèmes liés à la gestion des collections muséales, notamment le manque de place, mais aussi les difficultés en matière de financement. Selon cette étude internationale, un musée sur deux dispose de réserves totalement encombrées et deux musées sur trois constatent un manque de place. C'est à la suite de cette étude qu'est mis en place le programme RE-ORG, visant à réorganiser les réserves muséales à travers le monde, et dont plusieurs articles ont rendu compte dans le numéro « [Museum Collection Storage](#) » de *Museum International*.

---

<sup>5</sup> Cameron Duncan, « Museum, a temple or a forum », *Curator*, 1971, 14, p. 11-24; Sandahl Jette (ed.), *The museum Definition. The Backbone of Museums. Museum International*, 2019, 71, 281-282, p. 1-169.

<sup>6</sup> Mairesse François, « La collection a-t-elle un avenir au sein du musée ? », *Culture et Musées*, Daniel Jacobi dir., 2021, n°37, p. 31-52.

<sup>7</sup> de Guichen Gaël, « Collection Storage: a Window into the Richness of Cultural Heritage », *Museum International*, 73, pp. 226-235.

<sup>8</sup> Kreplak Yaël, Mairesse François (dir.), « Museum Collection Storage », *Museum International*, 73, 2021, 289-290, 237 p.

<sup>9</sup> Voir : [https://www.iccrom.org/sites/default/files/ICCROM-UNESCO%20International%20Storage%20Survey%202011\\_en.pdf](https://www.iccrom.org/sites/default/files/ICCROM-UNESCO%20International%20Storage%20Survey%202011_en.pdf)



Pour autant, comme en attestent de nombreux ouvrages ou articles<sup>10</sup>, la technologie consacrée au développement des réserves et à la préservation des collections n'a cessé de se développer, tant au niveau de l'architecture des espaces que des innovations en matière de conservation préventive, notamment en matière d'adaptation face aux changements climatiques. C'est dans ce contexte particulier que, à la suite de la Résolution de la 34<sup>ème</sup> Assemblée Générale, l'ICOM a mis en place un groupe de travail sur les collections en réserve, qui a été lancé en mars 2022, composé de membres issus de différents comités nationaux et internationaux de l'ICOM : Maria Lucia Ferruzza (ICOM Italie) ; Gael de Guichen (ICOM-CC) ; Alessandra Labate Rosso (ICAMT) ; Alba Letts (ICOM Nouvelle-Zélande). Christoph Lind (ICFA) ; François Mairesse, (Président) (ICOFOM) ; Sanfo Moctar (ICOM Burkina Faso & CIMCIM) et Ambika Patel (ICOM ASPAC). Le groupe de travail a également pu compter, à titre ex officio, sur la participation du Directeur de l'ICOM Peter Keller et de ses Présidents Alberto Garlandini et Emma Nardi ainsi que celle de Jennifer Keane, Marta Cagnin et Valentina Giacchi du secrétariat de l'ICOM, qui ont assisté le groupe de travail durant ses réunions. Le groupe de travail s'est donné trois objectifs : élaborer un rapport préliminaire concernant les principaux enjeux liés au développement des réserves, lancer une enquête internationale afin de mieux connaître la situation des réserves à travers le monde et organiser une conférence internationale sur cette question, afin de débattre des enjeux liés à ce domaine. Le rapport préliminaire, établi par le comité, a été présenté à Prague la même année, lors de la 26<sup>ème</sup> Conférence générale de l'ICOM, durant une session particulière. Les principaux enjeux soulevés par le comité étaient structurés en quatre parties : les nouveaux types de réserves construites durant les dix dernières années, les réserves ouvertes et accessibles aux visiteurs, les réserves partagées par plusieurs établissements, ainsi que la réorganisation et la mise à jour des réserves existantes à travers le programme RE-ORG. Le projet d'enquête internationale a été lancé en 2023 ; le groupe de travail a obtenu, dans ce contexte, le soutien de la Chaire UNESCO pour l'étude de la diversité muséale et son évolution, située à la Sorbonne Nouvelle, et celui du laboratoire d'excellence ICCA (Industrie culturelles & Création artistique), qui a permis d'engager une chercheuse, Marine Thébaud, afin de suivre l'enquête, d'effectuer les premiers tris à plat et croisés à partir des données récoltées et de présenter un premier compte-rendu de ces analyses.

## Méthode

Un questionnaire en ligne<sup>11</sup> a été élaboré par le groupe de travail, testé auprès de professionnelles et professionnels des musées et partagé avec l'ensemble de la communauté de l'ICOM<sup>12</sup>. Le questionnaire a été lancé avec le concours de la Présidente de l'ICOM, Emma Nardi, le 4 avril 2023,

---

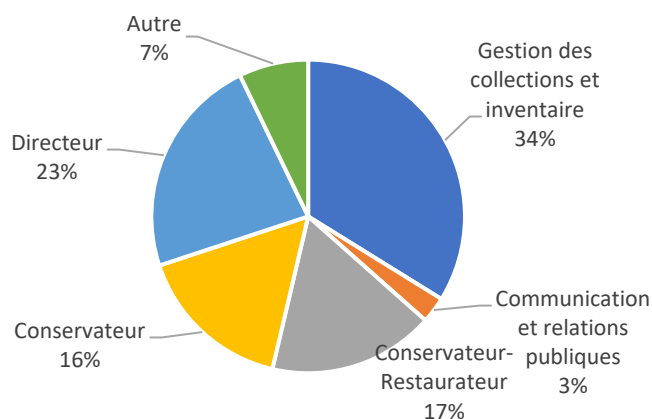
<sup>10</sup> Outre les articles publiés dans *Museum International*, voir Brusius Mirjam et Singh Kavita éd., *Museum Storage and Meaning : Tales from the Crypt*, Abingdon, London, Routledge, 2018; Jacobi Daniel (dir.), *Les collections patrimoniales ont-elles un avenir?*, *Culture et Musées*, 2021, n°37 ; Tiziana N. Beltrame et Yaël Kreplak (dir.), *Les Réserves des musées. Écologies des collections*, Dijon, les Presses du réel, collection "Œuvres en société", à paraître à l'automne 2024.

<sup>11</sup> Le questionnaire a été créé sur le logiciel Formstack.

<sup>12</sup> Soit environ 45.000 membres, d'après le rapport sur les adhésions publié par l'ICOM en 2022.

et arrêté le 18 juillet de la même année. Il était structuré selon quatre grands axes repris dans le présent rapport : le premier axe (le point 1) s'attache à décrire les principales caractéristiques des musées participants (date de création, localisation, surface, fréquentation, types de collections, nombre d'objets, pourcentage des collections exposé, personnel) ; le deuxième axe (le point 2) concerne le type de réserves dont dispose l'établissement (sur site ou hors site, nombre de salles, surface, localisation, accessibilité, disponibilité) ainsi que le type de documentation des objets en réserve (manuel et/ou numérique, pourcentage d'objets inscrits à l'inventaire, marquage, temps nécessaire pour retrouver un objet dans les réserves, date du dernier récolement). Le troisième axe (le point 3) cherche à cerner l'appréciation de l'état des réserves, leur utilisation et l'évolution de la situation au cours des dix dernières années ; le dernier axe (le point 4) vise à comprendre les problèmes de gestion contemporains (personnel, infrastructure, risque, évolution) auxquels sont confrontés les établissements et la manière dont les professionnelles et professionnels des musées appréhendent l'évolution du fonctionnement des réserves dans les prochaines années.

Au total, 1 132 réponses au questionnaire ont été récoltées au 18 juillet 2023. Le choix leur étant donné, 580 personnes, soit 51% des participants au questionnaire ont souhaité conserver l'anonymat. Les professionnelles et professionnels des musées qui se sont portés volontaires pour y répondre sont principalement des responsables de collections (34%), des directeurs (23%), des conservateurs-restaurateurs (17%) et des conservateurs (16%) (Fig. 1).



**Fig. 1. Statut des personnes ayant complété le questionnaire**<sup>13</sup>

De façon conjointe, douze entretiens semi-directifs ont été menés auprès de professionnelles et professionnels des musées sensibles aux questions des réserves - dont certains ayant souhaité être contactés à la suite du questionnaire. Il s'agit de directeurs d'institution, de responsables des réserves, des consultants et de chercheurs répartis dans différents pays (l'Italie, la Grèce, la France, la Chine, le Japon, Singapour, le Brésil, la Côte d'Ivoire et le Burkina Faso). Leurs propos, de même

<sup>13</sup> La catégorie « autre » (renseignée par les personnes ayant rempli le questionnaire) comprend notamment des assistants techniques, coordinateurs, éducateurs, chercheurs, etc.

que les commentaires laissés librement à chaque section du questionnaire, ont permis d'étayer l'analyse quantitative du questionnaire - qu'ils soient ici remerciés pour leur contribution.







## 1. Principales caractéristiques des musées ayant participé à l'enquête

Le caractère international de l'enquête a permis de rassembler des informations sur des musées très diversifiés. Si l'échantillonnage obtenu ne permet pas de garantir un portrait en tout point exact ou parfaitement représentatif de la situation des plus de 100 000 musées à travers le monde, l'enquête permet néanmoins d'offrir un panorama concernant des établissements de natures très diverses, tant sur le plan de leur distribution géographique que de leur taille, leur ancienneté et des types de collections conservées.

### 1.1. Distribution géographique de l'enquête

Les réponses apportées par l'enquête proviennent de 98 pays. La répartition par région (selon la classification régionale de l'UNESCO<sup>14</sup>) de l'ensemble des musées ayant répondu au questionnaire reflète assez bien celle des membres de l'ICOM (2021) (Tableau 1 et Annexe 1) : le plus grand nombre des réponses provient d'Europe occidentale (il est toutefois inférieur à la représentation réelle des membres européens de l'ICOM), les pays les plus actifs au sein de l'enquête ont été l'Italie, la France et l'Espagne. Le taux de réponse de la région nord-américaine à l'enquête reflète bien sa participation au sein de l'ICOM mais diffère de la densité muséale effective de cette région, qui est l'une des plus importantes au monde au vu des statistiques présentées par l'UNESCO. La proportion des réponses provenant d'Europe orientale, d'Amérique latine et des Caraïbes ou des pays d'Asie et du Pacifique reflète en revanche assez bien la proportion des musées à travers le monde.

Tab. 1. Répartition des musées ayant participé à l'enquête

Région UNESCO	Nombre de réponses	Part des réponses dans l'enquête (%)	Part des musées dans la région (Liste UNESCO, 2021) (%)	Part des membres de l'ICOM dans la région en 2021 (%)
<b>I a. Amérique du Nord</b>	68	6,01	34,03	5,91
<b>I b. Europe occidentale et autres</b>	663	58,75	26,86	74,37
<b>II. Europe orientale</b>	105	9,28	10,49	9,01
<b>III. Amérique latine et Caraïbes</b>	81	7,16	7,73	3,15
<b>IV. Asie et Pacifique</b>	139	12,28	16,49	4,50
<b>V a. Afrique</b>	55	4,86	0,50	0,62
<b>V b. États arabes</b>	21	1,86	0,29	0,41
<b>TOTAL</b>	<b>1 132</b>			

<sup>14</sup> Nous avons cependant, ici, distingué les pays d'Amérique du Nord de l'Europe occidentale, qui ne forment qu'une seule région au sein de l'assemblée des États de l'UNESCO.



## 1.2. Localisation des musées

Le phénomène muséal apparaît largement, à travers cette enquête, comme citadin : presque un tiers des établissements ayant répondu se concentre dans les capitales - c'est particulièrement le cas des musées arabes, africains, et latino-américains - tandis que 54% sont répartis dans des villes de petite ou moyenne taille - notamment en Amérique du Nord, en Europe et en Asie. Ils ne sont que 16% à être installés en zone rurale ou sur une île. (Fig. 2 et Annexe 1). Cette répartition reflète assez largement le constat effectué par l'UNESCO au cours de ses enquêtes, la gestion de la majorité des établissements étant assurée à l'échelle nationale (dans la capitale) ou à celle des villes<sup>15</sup>.

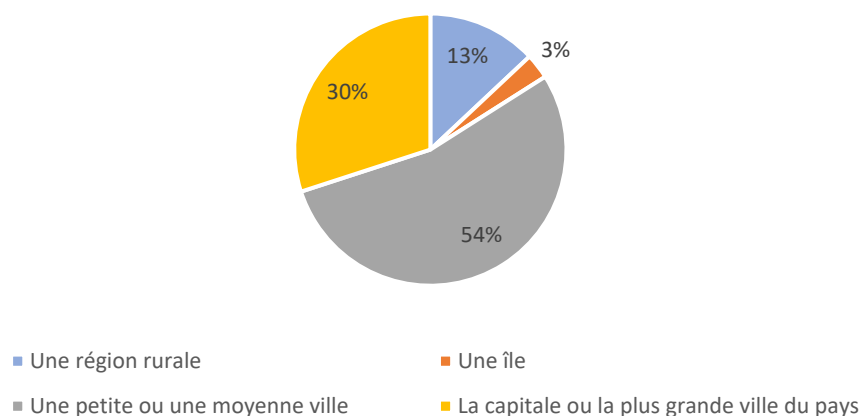


Fig. 2. Localisation des musées ayant répondu à l'enquête

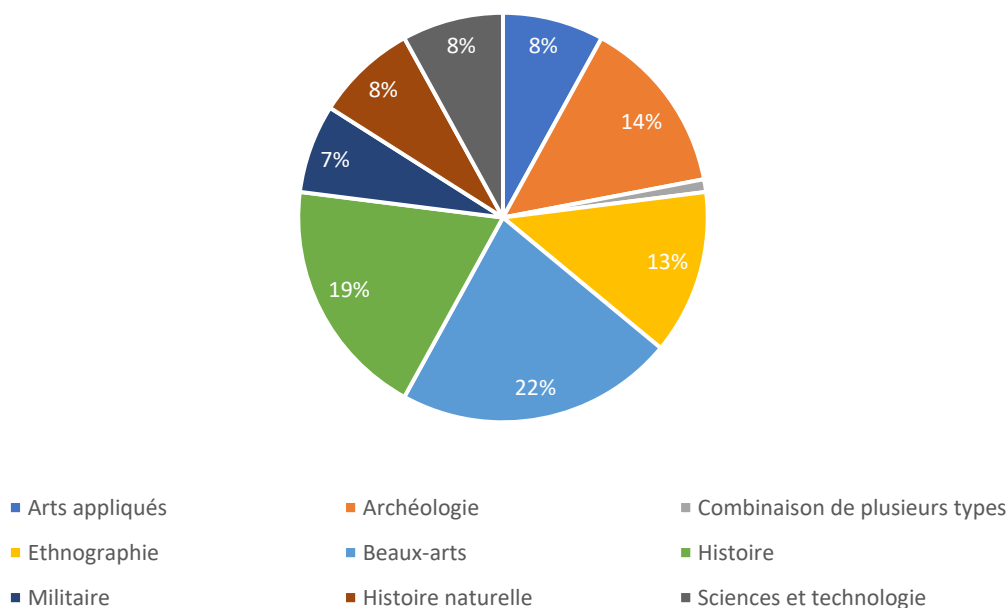
## 1.3. Thématique des collections et ancienneté des musées

La répartition des établissements ayant répondu à l'enquête illustre assez bien la diversité des collections muséales à travers le monde (Fig. 3). Le type de collections préservées par les musées (plusieurs réponses étaient possibles) apparaît par ailleurs en relative cohérence avec les données répertoriées par l'UNESCO<sup>16</sup>. Ainsi, les types de collections les plus renseignés par les musées sont liés à l'histoire (19%) et aux beaux-arts (22%) - ces types sont présentés comme les plus importants dans les statistiques internationales. Les deux autres principales catégories sont l'ethnographie (13%) et l'archéologie (14%) ; la part des collections de sciences apparaît globalement identique à celle des statistiques de l'UNESCO (8%), ce qui ne témoigne en revanche pas de l'importance numérique de ces dernières, bien supérieures à celles des autres types d'établissements<sup>17</sup>.

<sup>15</sup> Mairesse François, UNESCO, *Report on the Implementation of the UNESCO 2015 Recommendation on Museums & Collections*, Paris, UNESCO, 2019.

<sup>16</sup> *Ibid.*

<sup>17</sup> Voir Johnson Kirk, Owens Ian, "A global approach for natural history museum collections", *Science*, Vol. 379, Issue 6638, 24 March 2023, p. 1192-1194.



**Fig. 3. Typologie des collections des musées ayant participé à l'enquête**

Les musées ayant répondu à l'enquête présentent également une grande diversité sur le plan de leur ancienneté (Fig. 4). Globalement, un peu moins de 20% des établissements ont moins de vingt ans d'existence ; un peu moins de 30% ont entre vingt et cinquante ans, un quart entre cinquante ans et un siècle, tandis qu'un dernier quart a plus d'un siècle. Cette répartition diffère quelque peu de l'évolution des musées à travers le monde, qui semble doubler tous les quarts de siècle (globalement : 6 000 en 1937, 22 000 en 1975, 50 000 en 2004, 100 000 actuellement<sup>18</sup>). Le nombre des musées les plus anciens ayant répondu semble ici sensiblement plus important, ce qui peut paraître assez cohérent, au vu de la nature de la thématique de l'enquête, on peut en effet émettre l'hypothèse que beaucoup d'établissements plus récents considèrent la question des réserves de manière accessoire, n'étant pas directement confrontés aux problèmes liés à leur gestion (encombrement, vétusté, etc.), mais aussi que le paradigme sur lequel reposent certains musées récemment construits n'intègre que de manière plus limitée la question des collections et des réserves<sup>19</sup>.

<sup>18</sup> Voir l'article « musée » du *Dictionnaire encyclopédique de muséologie*, Paris, Armand Colin, 2011 et UNESCO, *Museums around the World in the Face of Covid-19 - April 2021*, Paris, UNESCO (UNESCO Report), 2021.

<sup>19</sup> Morishita Masaaki, *The Empty Museum. Western Cultures and the Artistic Field in Modern Japan*, Farnham, Ashgate, 2010.

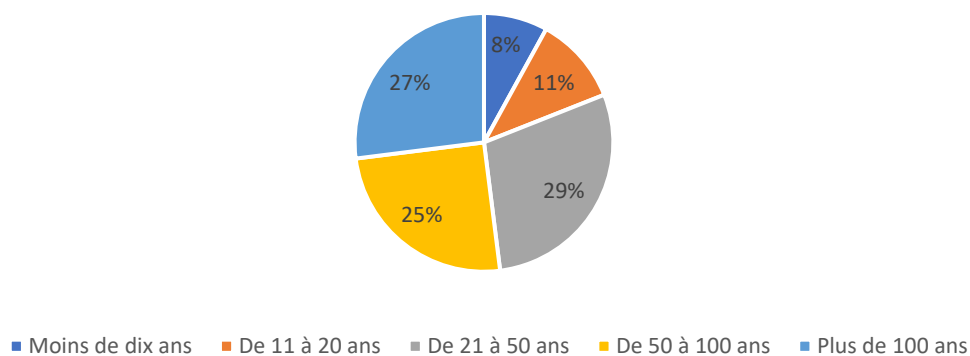


Fig. 4. Ancienneté des musées ayant participé à l'enquête

#### 1.4. Taille des musées présents dans l'échantillon

Un certain nombre de caractéristiques liées aux musées sont corrélées, comme l'ont montré des travaux plus anciens : les établissements accueillant le plus de visiteurs sont généralement aussi les plus grands, qui disposent du personnel et des budgets les plus importants<sup>20</sup>. C'est pour cette raison que seules les questions du nombre de membres du personnel et de la fréquentation annuelle ont été posées, afin de préciser la taille de l'établissement sans pour autant alourdir le questionnaire (Figs. 5 et 6).

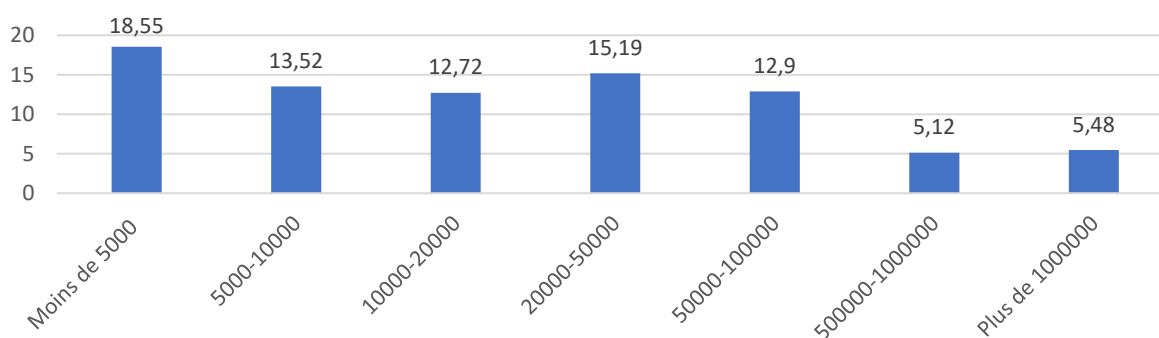
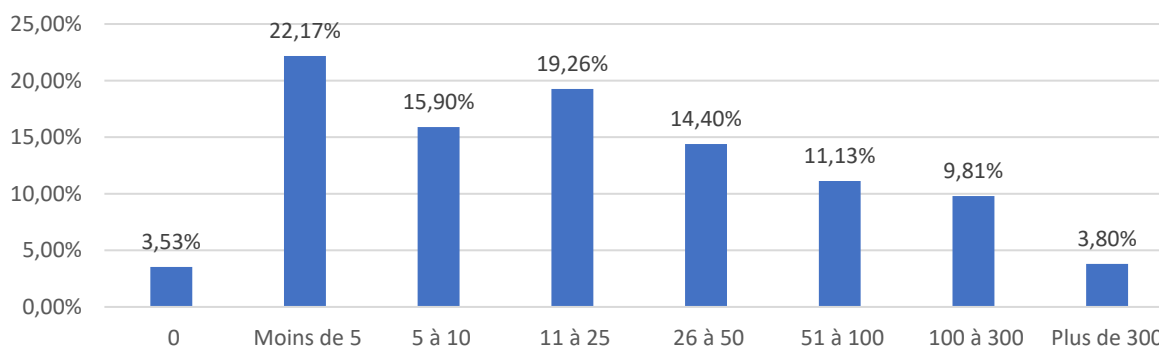


Fig. 5. Nombre annuel de visiteurs (% de l'échantillon)

Il n'est guère étonnant de trouver, dans l'échantillon, près de 45% des musées accueillant moins de 20.000 visiteurs par an (dont près de 20% en accueillent moins de 5000). Le nombre de très petits établissements, parmi tous ceux répartis à travers le monde, demeure largement majoritaire. À l'inverse, à peine plus de 10% de l'échantillon reçoit plus de 500 000 visiteurs, dont un peu plus de 5% accueillent plus d'un million de visiteurs. Cette dernière catégorie de musées dits « millionnaires »

<sup>20</sup> Ginsburgh Victor, Mairesse François, "Defining a museum: suggestions for an alternative approach", *Museum Management and Curatorship*, 16, 1, 1997, p. 15-33.

ou « superstars »<sup>21</sup> (particulièrement représentée en Europe, en Amérique du Nord et en Asie) apparaît quelque peu surreprésentée au regard des statistiques internationales. On peut supposer que, de la même manière que pour les plus anciens, les établissements les plus importants se sont sentis plus concernés par la question des réserves que beaucoup de très petits musées.



**Fig. 6. Nombre de membres du personnel en équivalent temps plein (% de l'échantillon)**

De manière assez similaire, un peu plus de 40% des établissements ayant répondu disposent d'un personnel de moins de 10 équivalents temps plein, tandis qu'environ 13% accueillent un personnel composé de plus d'une centaine d'employés. Le croisement de données (fréquentation et nombre de membres du personnel) rend assez bien compte des corrélations entre les deux séries, bien que celles-ci ne soient pas toujours évidentes : 60% des très petits établissements (moins de 10 000 visites à l'année) ont peu de personnel (moins de 5 personnes à temps plein), tandis que près des trois quart (72%) des établissements de grande taille (plus de 500 000 visites à l'année) emploient plus de 100 personnes à temps complet ; cela sans grande différence entre les régions ou les types de collections en question<sup>22</sup>.

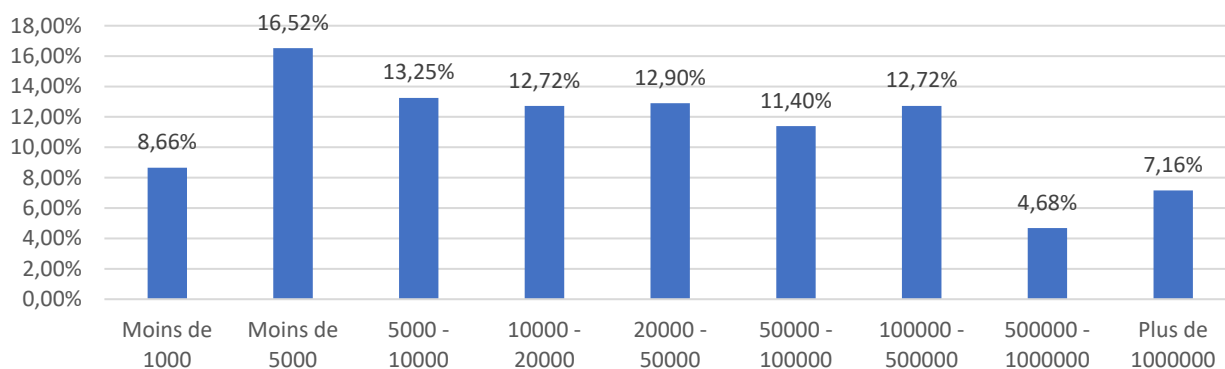
La répartition des musées en fonction du nombre d'objets contenus dans la collection présente une distribution globalement similaire (Fig. 7 et Tab. 2).

<sup>21</sup> Frey Bruno, Meier Stephan, "The Economics of Museums", in Ginsburgh Victor, Throsby David, *Handbook of the Economics of Art and Culture*, Amsterdam, Elsevier, vol. 1, 2006, p. 1017-1050.

<sup>22</sup> Le coefficient (rho) de Spearman présente une relation significative (supérieure à 0,5) pour l'étude de la corrélation entre le nombre de membres du personnel et le nombre d'employés pour l'inventaire, ainsi que le nombre d'employés chargé des réserves, le nombre de personnel et le nombre d'objets dans les collections.

**Tab. 2. Nombre d'objets par région**

REGION	Moins de 1000	Moins de 5000	5000 - 10000	10000 - 20000	20000 - 50000	50000 - 100000	100000 - 500000	500000 - 1000000	Plus de 1000000	Total (%)
Afrique	12,73	41,82	10,91	10,91	10,91	1,82	5,45	1,82	3,64	100,00
États arabes	33,33	19,05	0,00	0,00	19,05	9,52	9,52	0,00	9,52	100,00
Asie et Pacifique	7,64	10,42	12,50	16,67	11,11	13,89	18,06	1,39	8,33	100,00
Europe orientale	5,71	9,52	13,33	15,24	11,43	16,19	19,05	5,71	3,81	100,00
Amérique latine et Caraïbes	9,88	29,63	20,99	11,11	12,35	11,11	3,70	0,00	1,23	100,00
Amérique du Nord	5,88	8,82	17,65	11,76	26,47	10,29	10,29	2,94	5,88	100,00
Europe occidentale et autre	8,36	15,96	12,61	12,31	12,16	11,09	12,61	6,38	8,51	100,00



**Fig. 7. Nombre d'objets dans les collections**

Un quart des musées, environ, présentent des collections de moins de 5 000 objets, et un peu moins d'un dixième de l'échantillon possède une collection de moins de 1 000 objets. Parallèlement, seul un peu plus de 10% conservent des collections de plus de 500 000 objets. Cette répartition est globalement similaire, si l'on observe le type des collections conservées (voir Annexe 2). Les très petits musées sont, proportionnellement, plus représentés en Afrique et en Amérique latine, tandis que les plus grandes collections de l'échantillon (plus de 500 000 objets) se retrouvent, toujours proportionnellement, en Europe de l'Ouest (près de 15%).

L'importance des collections est très largement influencée par leur thématique : comme le suggérait déjà Soichiro Tsuruta, le nombre de spécimens d'un musée d'histoire naturelle est globalement 200



fois plus important que le nombre d'objets détenus par un musée de beaux-arts<sup>23</sup>. La répartition de la taille des collections par type de musées, sur l'ensemble des établissements, laisse cependant apparaître des résultats relativement mitigés car de nombreux établissements ont renseigné des collections très hétérogènes. L'extraction, dans la base de données, des musées ayant indiqué ne conserver qu'un seul type de collections (soit 446 établissements) laisse en revanche apparaître des différences notables sur ce plan (Tab. 3). Ainsi, on trouve peu de collections de beaux-arts ou d'histoire de plus de 100 000 objets. À l'opposé, plus d'un musée sur dix dans le domaine de l'archéologie (11%), de l'histoire militaire (12,5%) ou des sciences naturelles (16%) comprennent plus d'un million d'objets.

**Tab. 3. Nombre d'objets par typologie des collections (pour les 446 établissements monothématiques)**

Nombre d'objets	Archéologie	Ethnographie	Beaux-Arts	Histoire	Militaire	Sciences naturelles
Moins de 1000	7,22	9,38	9,09	5,56	0,00	6,00
Moins de 5000	19,59	21,88	20,32	13,89	25,00	12,00
5000 - 10000	12,37	12,50	13,90	18,06	0,00	6,00
10000 - 20000	7,22	12,50	12,83	11,11	37,50	2,00
20000 - 50000	13,40	15,63	12,30	20,83	0,00	24,00
50000 - 100000	9,28	18,75	9,09	12,50	0,00	8,00
100000 - 500000	12,37	6,25	11,76	11,11	25,00	14,00
500000 - 1000000	7,22	0,00	4,81	1,39	0,00	12,00
Plus de 1000000	11,34	3,13	5,88	5,56	12,50	16,00
<b>Total (%)</b>	<b>100,00</b>	<b>100,00</b>	<b>100,00</b>	<b>100,00</b>	<b>100,00</b>	<b>100,00</b>
<b>Nombre de musées (total : 446)</b>	<b>97</b>	<b>32</b>	<b>187</b>	<b>72</b>	<b>8</b>	<b>50</b>

La taille des collections influe forcément sur l'importance des réserves et la proportion des collections présentées dans les expositions permanentes, phénomène connu depuis de nombreuses années<sup>24</sup>. On observe, à cet égard, peu de différences marquées entre les musées des différentes régions (Fig. 8, Tab. 4 et Annexe 2).

<sup>23</sup> Tsuruta Soichiro, "Proposal for the Museum Material-Environnement system", *ICOFOM Study Series*, 6, 1984, p. 29-39. Tsuruta estime ainsi un coefficient pour établir l'importance d'un musée en fonction de ses collections. En se fondant sur les musées d'art comme unité (1) : 1/10 pour un musée général local (dont les collections sont globalement dix fois plus importantes), 1/20 pour un musée d'histoire, 1/100 pour un musée d'archéologie, 1/200 pour un muséum d'histoire naturelle, etc.

<sup>24</sup> Lord, Lord & Nicks, *Op. cit.*

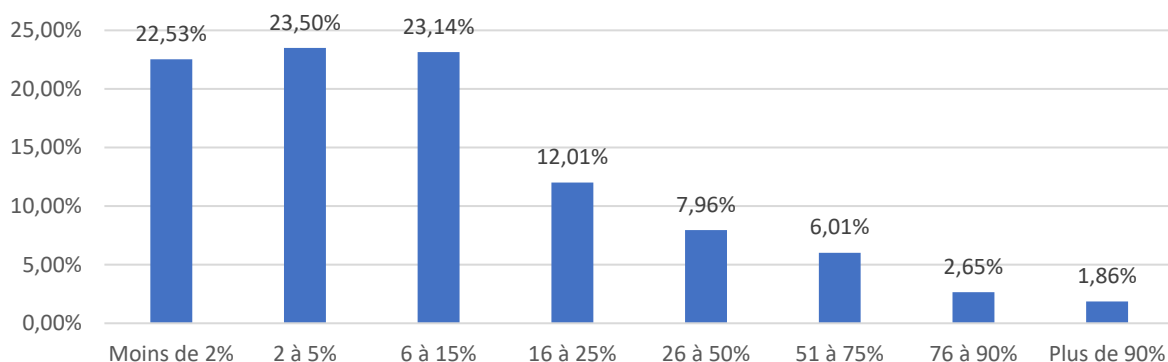


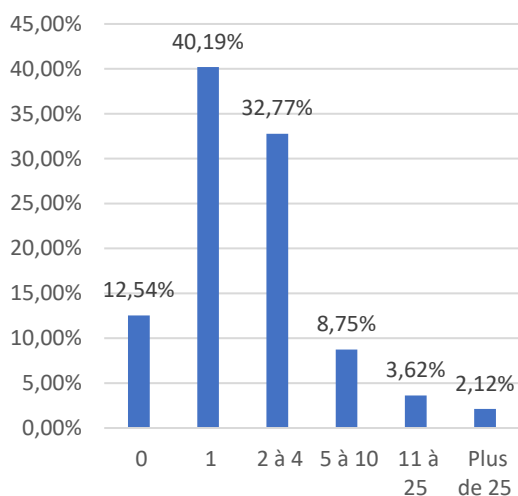
Fig. 8. Part des collections exposées au public

Tab. 4. Répartition des collections visibles selon la localisation des musées (%)

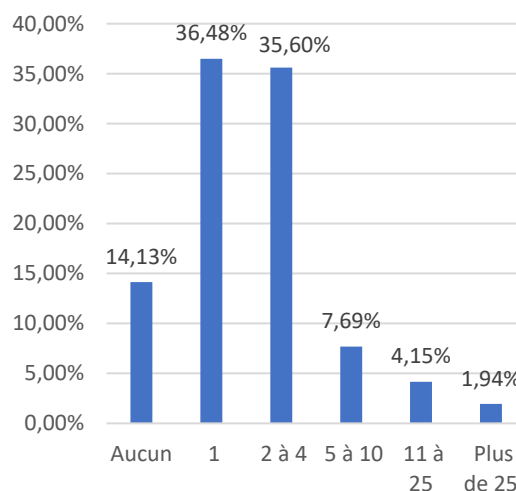
	Moins de 2%	2 à 5%	6 à 15%	16 à 25%	26 à 50%	51 à 75%	76 à 90%	Plus de 90%	Total (%)
Une région rurale	14,97	23,81	20,41	16,33	8,84	5,44	5,44	4,76	100,00
Une ville petite ou de taille moyenne	23,20	23,04	24,02	12,58	8,01	6,05	1,96	1,14	100,00
Une île	21,43	10,71	21,43	0,00	17,86	17,86	3,57	7,14	100,00
La capitale ou la plus grande ville du pays	24,93	25,51	23,17	10,26	6,74	5,28	2,64	1,47	100,00

Près de 70% des musées ayant répondu à l'enquête exposent moins de 15% de leurs collections, et seul un pourcentage infime présente la presque totalité de sa collection au public, ce qui montre l'importance des réserves au sein du système muséal. C'est essentiellement en Europe de l'Ouest, en Amérique du Nord et en Asie Pacifique que les collections sont le moins exposées au public ; en Afrique et dans les pays arabes, inversement, la plus grande partie ou totalité de la collection est souvent présentée (Cf. Annexe 2). Les mêmes différences s'observent si l'on tient compte de la répartition des musées en fonction de leur localisation : les musées de villes et, a fortiori, ceux des capitales, sont ceux qui disposent des plus grandes collections et les exposent le moins, tandis qu'on trouve plus de musées exposant au public la quasi-totalité des objets en région rurale ou sur une île. Ce phénomène diffère relativement peu en fonction des types de collections (si l'on retient que les musées conservent différents types de collections)

Le personnel dédié spécifiquement aux réserves, bien que celles-ci soient constitutives du système muséal, demeure relativement réduit (Fig. 9, 10 et Annexe 2).

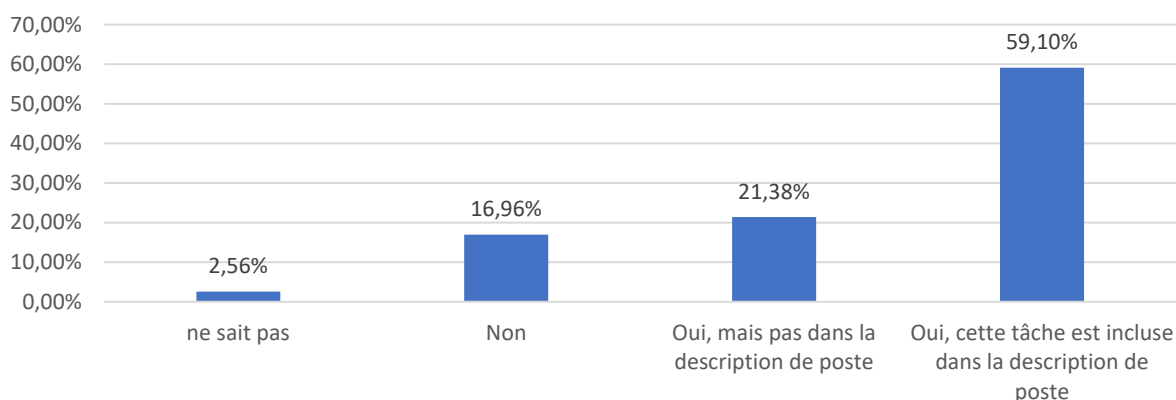


**Fig. 9. Nombre de personnes attachées à l'inventaire**



**Fig. 10. Nombre de personnes en charge des réserves**

Dans deux musées sur cinq (40%), indépendamment de l'ensemble des régions et des types de collections, une seule personne est en charge de l'inventaire des collections, tandis que plus de 12% des établissements n'ont désigné personne pour ces questions. Ce constat est globalement similaire pour les personnes affectées aux réserves. À peine 5% des établissements disposent de plus de dix membres en charge des collections. On peut supposer qu'il s'agit des mêmes responsables, qui sont en charge de l'inventaire et des réserves. Pour la majorité des personnes interrogées (59%), cette mission est inscrite dans leur fiche de poste (Fig. 11).



**Fig. 11. Personnel officiellement en charge des réserves**

Il est cependant important de noter que près de 17% des musées n'ont désigné personne pour être en charge des réserves, et que cette responsabilité, lorsqu'elle existe, n'est pas inscrite dans la description du poste du responsable dans plus de 20% des cas ; au total, pour près de quatre musées sur dix, la responsabilité sur les réserves n'apparaît pas clairement établie.

## 2. Les types d'espaces de réserve

La question des réserves se pose de manière plus ou moins accrue pour la presque totalité des musées de l'échantillon, d'autant plus qu'un grand nombre d'établissements ont été implantés dans des bâtiments qui n'ont qu'ultérieurement été convertis en musées (châteaux, couvents, temples, bâtiments industriels, maisons d'habitation...).

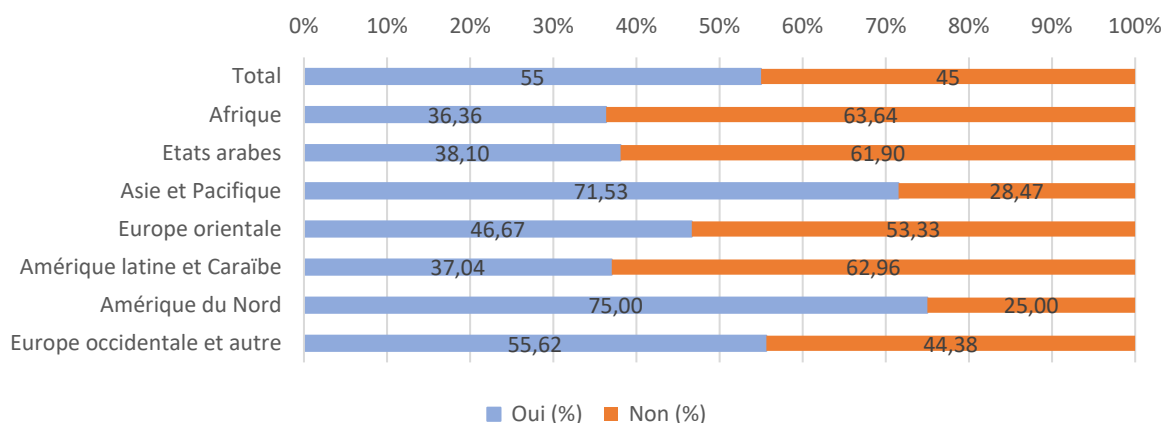


Fig. 12. Réserves spécialement conçues pour accueillir les collections

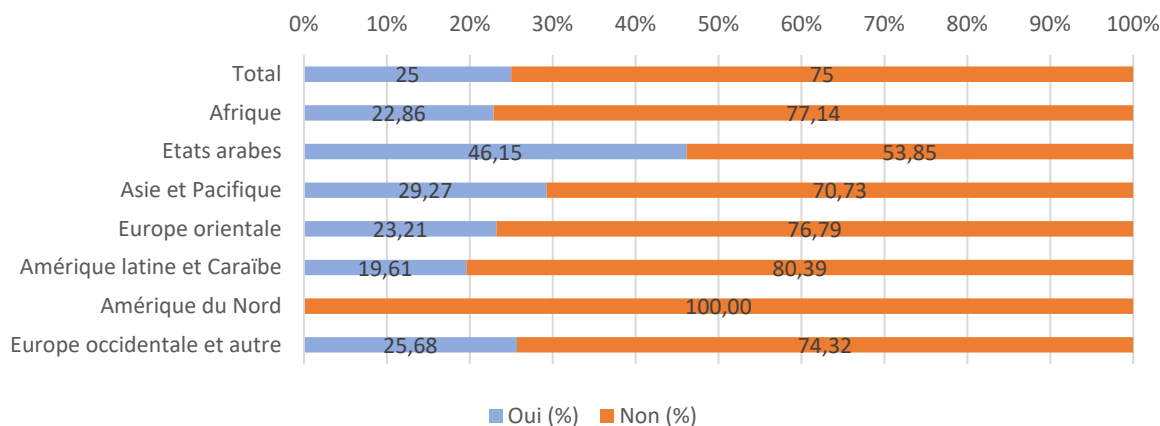


Fig. 13. Les espaces non conçus pour l'accueil répondent-ils aux besoins ?

Globalement, 55 % des espaces de réserves ont été spécifiquement conçus pour accueillir les collections (Fig. 12). Cette répartition s'avère plus importante encore en Asie et en Amérique du Nord. En revanche, ce ratio est nettement moins favorable en Europe de l'Est, en Amérique latine, en Afrique et dans les États arabes. Les espaces aménagés en tant que réserves, mais non conçus comme tels, ne semblent pas correspondre - pour 75 % des musées ayant répondu à l'enquête - aux besoins des collections dans l'ensemble des territoires (Fig. 13). Les commentaires apportés lors de l'enquête laissent apparaître la variété des espaces « convertis » en réserves : bureau, placard,



couloir, hôtel, hôpital... Une partie de la collection peut également se retrouver entreposée à l'extérieur du bâtiment, dans des conditions de conservation définies comme médiocres ou inexistantes.

Deux types de localisation des réserves peuvent être distingués : celles présentes sur site, au sein du bâtiment muséal lui-même (ce qui représenta la majorité des cas), et celles installées en dehors du musée, dans des conditions d'accessibilité dès lors différentes.

## 2.1. Les réserves sur site

La plupart des musées participants (79%) bénéficient d'espaces de réserves implantés sur site. Généralement, ces dernières peuvent être réparties dans des espaces différents au sein du musée. Globalement, un peu moins de la moitié des musées de l'échantillon disposent de moins de 6 endroits ou salles consacrées au stockage des collections. L'espace occupé par ces dernières diffère sensiblement en fonction des régions : elles apparaissent plus étendues en Asie, tandis qu'elles sont nettement plus réduites en Afrique et dans les pays arabes (Figs. 14 à 16 et Annexe 3.1).

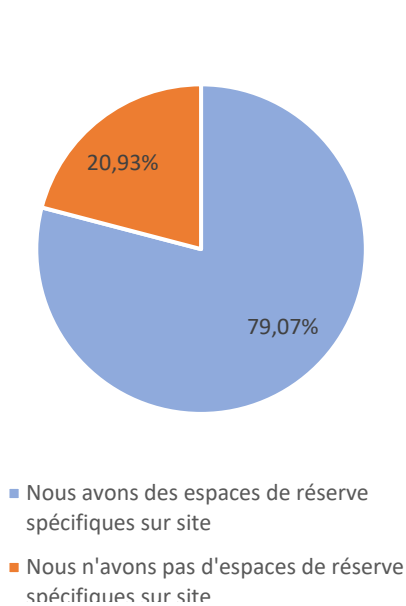


Fig. 14. Espaces de réserve sur site

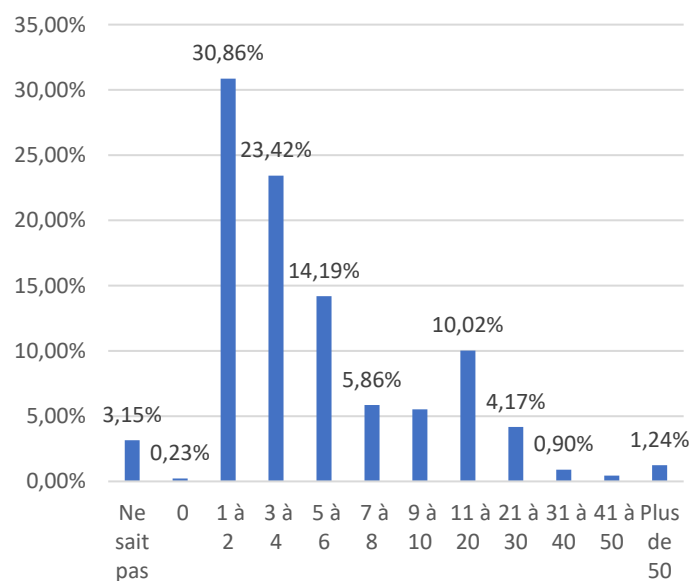


Fig. 15. Nombre de salles de réserve sur site

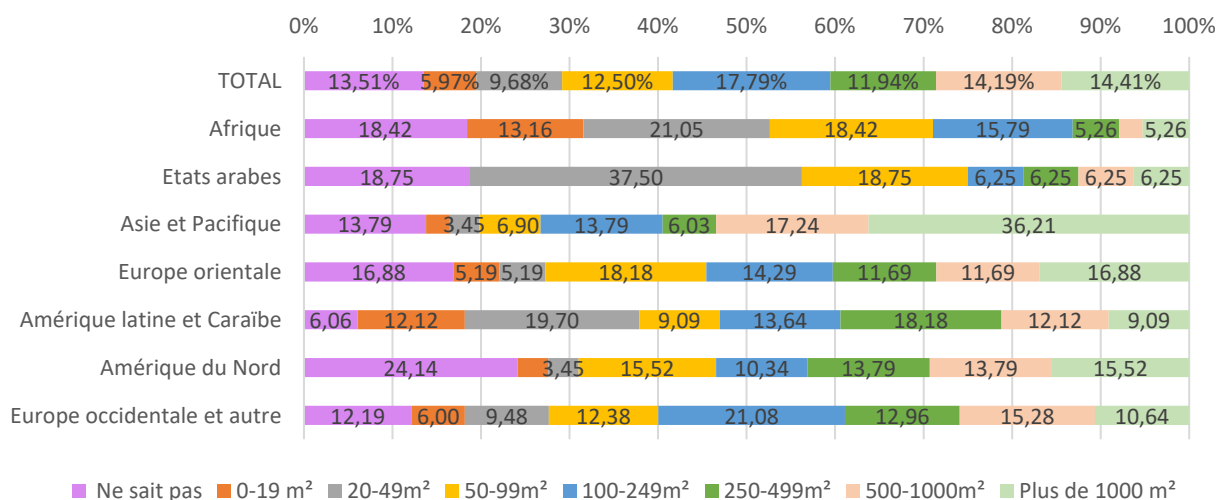


Fig. 16. Surface totale des réserves sur site

Ces espaces de réserve se situent pratiquement à part égale au niveau du rez-de-chaussée (36%) et au sous-sol (31%). On trouve cependant également des espaces à l'étage supérieur (21%) ou au grenier (12%).

Globalement, la presque totalité des musées évoquent des difficultés en matière de développement des réserves : près d'un tiers signalent qu'ils n'ont plus d'espace, tandis que près de 45% pensent disposer de capacités d'accueil de l'ordre de 15% de leur espace. Forcément, seuls les établissements les plus récents (moins de 10 ans d'activité) évoquent des capacités d'accueil encore importantes, et assez logiquement, le plus le musée est ancien, le plus il semble éprouver des difficultés de stockage (toutes régions confondues) (Fig. 17 et Annexe 3.1).

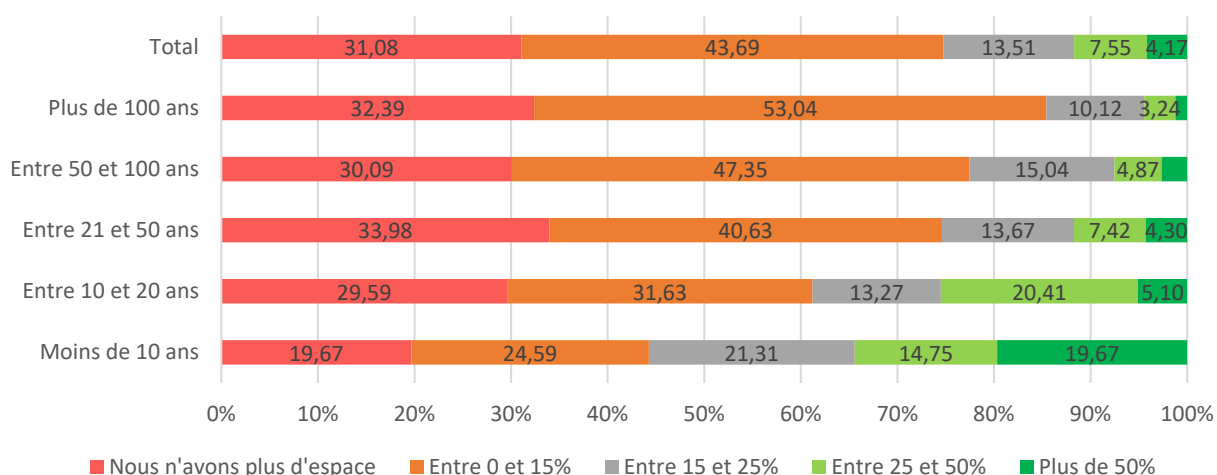


Fig. 17. Capacité des réserves sur site en fonction de l'ancienneté du musée

## 2.2. Les réserves hors-site

La question du manque de place est ancienne et a conduit les responsables de nombreux musées, notamment ceux disposant des collections les plus importantes, à envisager la construction de bâtiments particuliers pour pallier le manque de place. La plupart des grands établissements étant implantés au centre de la ville, plusieurs ont fait le choix, dès la fin des années 1970, de bâtir des constructions spécifiques en banlieue, parfois à plusieurs dizaines de kilomètres de distance<sup>25</sup>. Ce type de solutions s'est largement développé ces dernières années, comme en attestent les différentes expériences évoquées dans le numéro de *Museum International* déjà cité. La présente enquête révèle néanmoins l'ampleur de ce phénomène : 44% des musées ayant répondu à cette dernière affirment disposer d'un bâtiment particulier, construit hors-site (Figs. 18 et 19). Cela ne veut cependant pas pour autant dire que ces constructions aient été conçues en tant qu'espaces de réserve ou bénéficient de toutes les technologies de pointe en matière de gestion des collections et de conservation préventive. Cette situation s'observe partout à travers le monde mais se retrouve principalement prononcée dans les pays arabes, asiatiques, européens et nord-américains. Une part importante de ces édifices est assez éloignée de l'établissement principal : seuls 17% d'entre eux sont atteignables en moins de 10 minutes à pied. Un quart d'entre eux est accessible à moins de quinze minutes en voiture (24%), tandis que d'autres sont nettement plus éloignées : jusqu'à 30 minutes (30%), voire plus de 30 minutes en voiture pour près d'un tiers des établissements (29%), ce qui est particulièrement le cas dans les grandes villes (près de 50% de ce type de réserves, cf. Annexe 3.2).

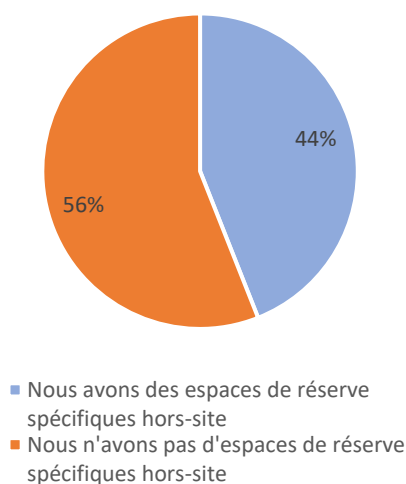


Fig. 18. Espaces de réserve hors site

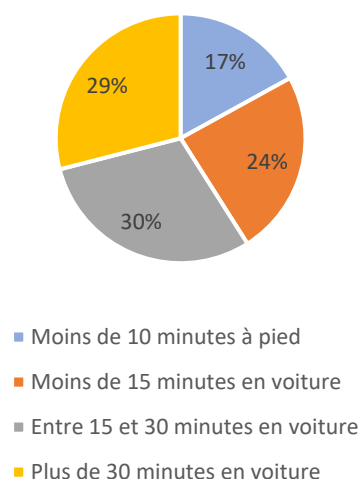


Fig. 19. Temps d'accès aux réserves depuis le musée

<sup>25</sup> Mairesse François, « La collection a-t-elle un avenir au sein du musée ? », *Culture & Musées*, 2021, 37, pp. 31-52. <https://doi.org/10.4000/culturemusees.6124>

Les réserves hors-site sont globalement nettement plus importantes que celles sur site : près d'un quart de ceux qui en possèdent disposent de plus de 1000 m<sup>2</sup> (Fig. 20). La plus grande partie de ces édifices (plus de la moitié des établissements disposant de tels infrastructures) sont exclusivement réservés aux musées ayant répondu à l'enquête. Les autres espaces sont partagés, pratiquement à part égale, soit avec d'autres musées, soit avec d'autres institutions publiques (comme des centres d'archives ou des bibliothèques), soit parfois avec des institutions privées ou des collectionneurs (Annexe 3.2).

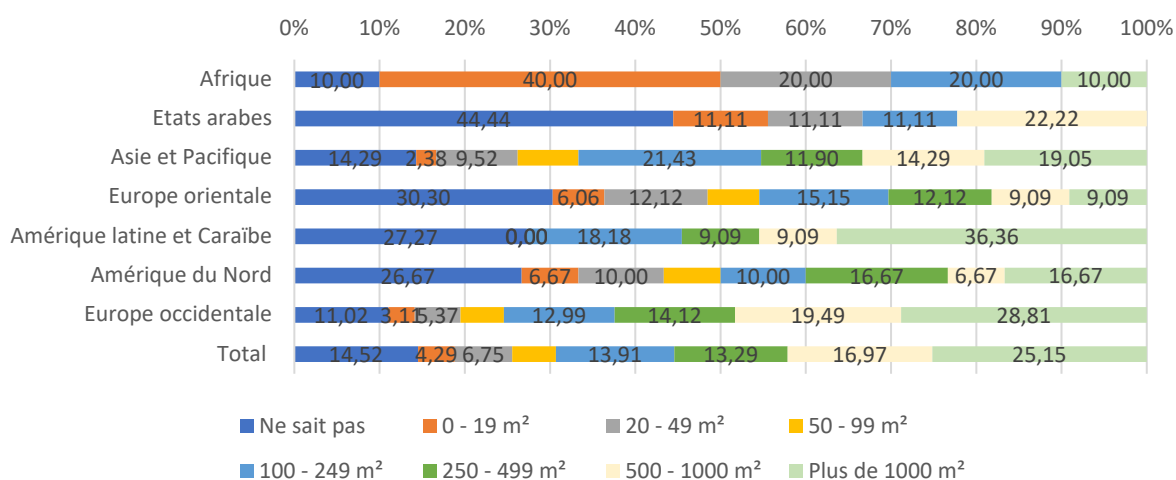


Fig. 20. Surface totale des réserves hors-site (%)

Le déplacement d'une partie ou de la totalité des collections du bâtiment principal du musée vers des espaces alloués dans des réserves extérieures vise notamment à libérer de l'espace pour d'autres activités, que ce soit pour agrandir les salles d'exposition, les espaces des services éducatifs ou d'accueil des visiteurs (librairies, cafétéria, etc.). Parallèlement, la construction de réserves hors-site - notamment les plus récentes - a conduit certains établissements à les doter d'espace de médiation afin d'en faire bénéficier le grand public (cf. infra).

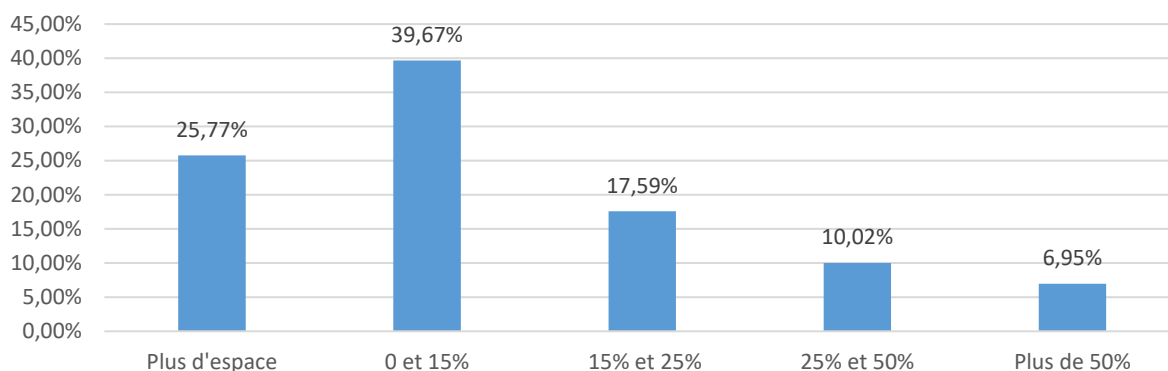


Fig. 21. Capacité des réserves hors-site

Les capacités de ces réserves, généralement construites pour résorber les problèmes de manque de place, ont certes permis d'améliorer la situation, sans pour autant les résoudre totalement. Un quart

des établissements ayant opté pour cette solution (contre près de 40% pour l'ensemble des établissements) déclarent encore un manque de place, tandis qu'environ 40% (contre près de 50%) disposent de moins de 15% d'espace pour intégrer les nouvelles acquisitions.

### 2.3. Documentation des collections

Les réserves en tant que telles ne constituent qu'un espace plus ou moins sophistiqué du bâtiment ; la qualité de leur fonctionnement va de pair avec celle du système d'inventaire et de documentation mis en place afin de gérer les collections, notamment pour identifier et retrouver les objets en réserve. Ce système est pendant longtemps demeuré strictement manuel ; les développements de l'informatique, au cours des années 1960, conduisent aux premières expérimentations en matière de bases de données et de gestion des collections<sup>26</sup>, puis à un développement de plus en plus systématique au cours des années 1990. Actuellement, seul un petit nombre d'établissements disposent seulement d'un système documentaire uniquement manuel (7%), essentiellement en Afrique et dans les pays arabes (Fig. 22 et Annexe 3.3).

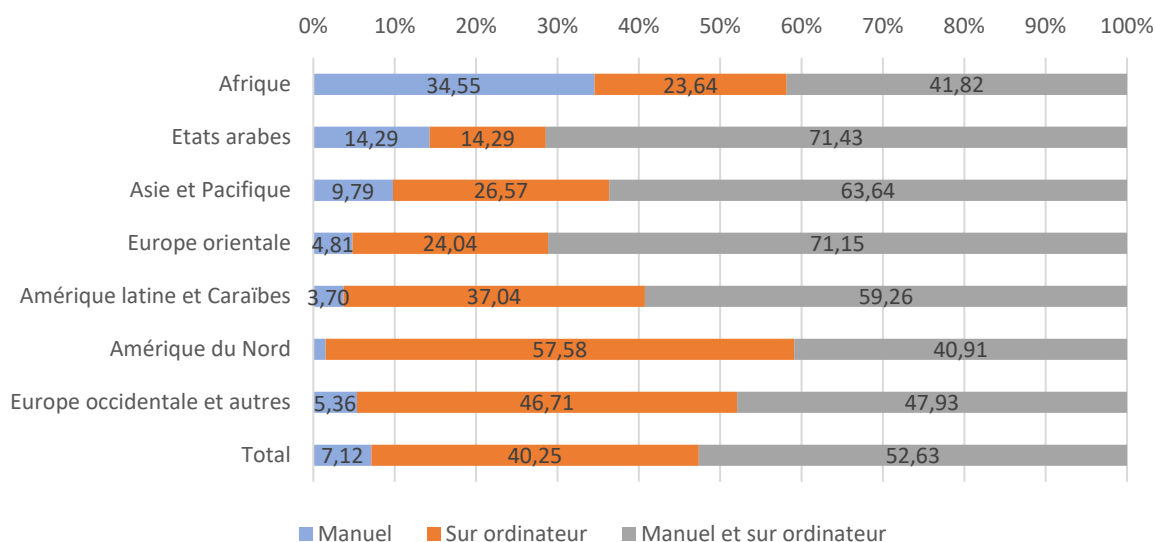


Fig. 22. Type de systèmes de documentation (1123 réponses)

Si plus de la moitié des musées affirment disposer d'un inventaire papier et numérique (53%), il est intéressant de noter une évolution conduisant au « tout numérique ». Alors que les musées des pays d'Europe orientale, les pays d'Asie et Pacifique ou les États arabes conservent encore un double système, de plus en plus de musées nord-américains et d'Europe occidentale semblent privilégier le numérique pur. Le passage au tout numérique est aussi envisagé pour des raisons de diffusion,

<sup>26</sup> Metropolitan Museum of Art, *Computers and their potential applications in museums*, New York, Arno Press, 1968.

comme l'ont évoqué les professionnelles et professionnels lors des entretiens. Les musées dont les collections sont les plus importantes ont un peu plus recours à un système documentaire numérique (Annexe 3.3).

### A. Les musées équipés d'un inventaire manuel et informatisé

Dans le cas des musées équipés d'un système documentaire à la fois manuel et numérique, la grande majorité d'entre eux (87%) - quelle que soit la taille de la collection - possède un registre physique ou un livre d'inventaire dont la copie est conservée en lieu sûr (64%) (Annexe 3.3).

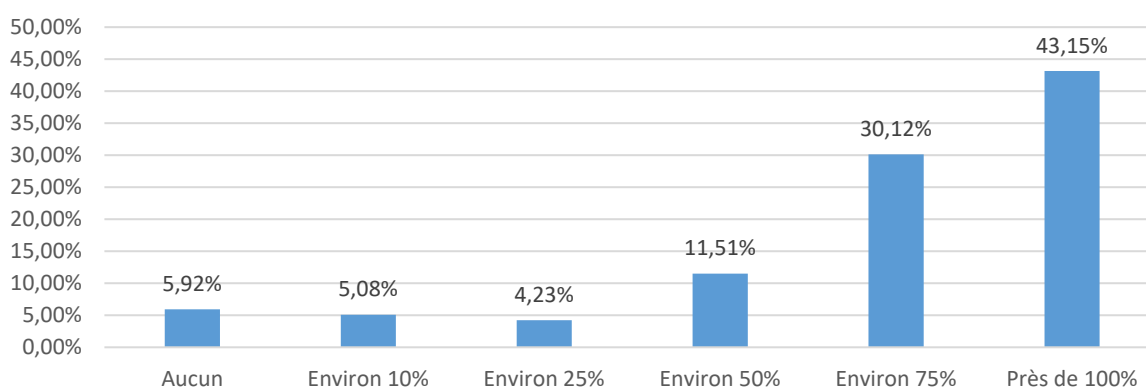


Fig. 23. Part des objets compris dans l'inventaire

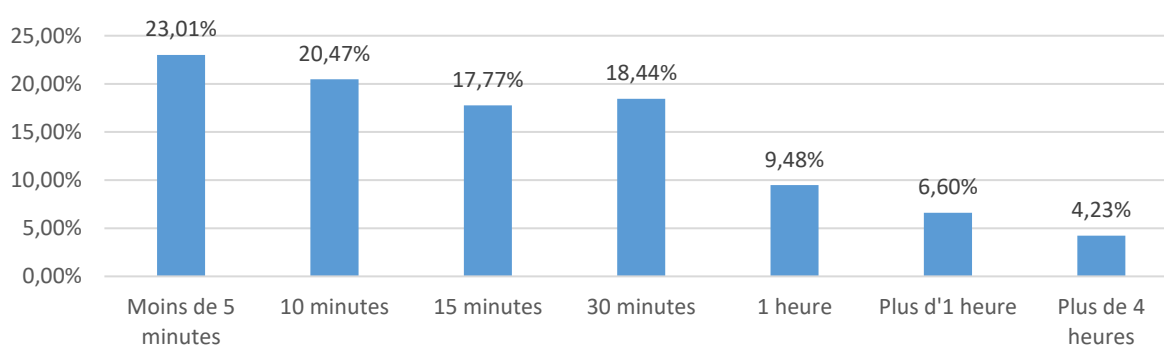
Le pourcentage des objets inventoriés approche la totalité de la collection dans plus de 40% des cas, et environ 75% de la collection dans 30% des cas. Cela signifie toutefois qu'un peu moins de 30% des musées, à travers le monde, disposeraient d'un inventaire largement incomplet. (Fig. 23). Sans surprise, les établissements dont les collections sont les plus importantes (plus de 500 000 objets) déclarent rarement leur collection complète, en tout cas nettement moins que les autres musées (de l'ordre de 20 à 25% contre 45% en moyenne pour les autres). Ce pourcentage diffère assez significativement en fonction du type de collections (pour autant que l'on ne considère que les musées ayant indiqué un seul type de collections) ; ainsi, plus de la moitié des musées de Beaux-arts et d'Histoire (mais aussi d'Histoire militaire) disposent d'un inventaire complet, alors qu'ils ne sont que moins de 30% pour les collections d'histoire naturelle, et 40% pour les musées d'archéologie (Tab. 5). La proportion des objets bénéficiant d'un marquage spécifique (numéro d'inventaire) suit très largement celle des objets inventoriés ; certaines différences apparaissent de manière significative au niveau des types de collections, la numérisation de l'inventaire des musées de beaux-arts étant nettement plus avancée que celle des muséums d'histoire naturelle (Annexe 3.3). Généralement, l'inventaire informatisé présente les mêmes différences que l'inventaire manuel, mais apparaît cependant plus incomplet : seuls 37% des musées ont leur inventaire totalement informatisé, plus de 10% ont leur inventaire informatisé à environ 10%, 10% également autour de



25%, et 14% autour de 50% (Annexe 3.3). Ici aussi, la taille de la collection apparaît déterminante : les collections inventoriées le plus complètement sont de taille réduite (moins de 5000 objets).

**Tab. 5. Pourcentage des collections intégrées à l'inventaire**

	Archéologie	Ethnographie	Beaux-Arts	Histoire	Militaire	Sciences naturelles
Aucun	3,33	4,76	8,75	8,70	0,00	7,14
Environ 10%	6,67	4,76	3,75	2,17	0,00	10,71
Environ 25%	8,33	0,00	2,50	6,52	0,00	7,14
Environ 50%	11,67	19,05	6,25	6,52	16,67	7,14
Environ 75%	30,00	28,57	27,50	19,57	0,00	39,29
Près de 100%	40,00	42,86	51,25	56,52	83,33	28,57
<b>Total</b>	<b>100,00</b>	<b>100,00</b>	<b>100,00</b>	<b>100,00</b>	<b>100,00</b>	<b>100,00</b>



**Fig. 24. Temps moyen pour retrouver un objet dans les réserves (disposant d'un inventaire manuel et informatisé)**

Le temps moyen nécessaire pour retrouver un objet dépend, comme l'ont commenté plusieurs responsables, de la nature de la demande, de la qualité de l'inventaire (si la fiche est entièrement documentée et permet de localiser l'objet), de la personne disponible pour le récupérer, de la taille et du poids de l'objet (les petits objets sont plus difficiles à trouver), des conditions de l'objet (emballé ou déballé), etc. Le temps moyen évoqué pour retrouver un objet dans les réserves est annoncé comme relativement court : 30 minutes au maximum dans 80% des cas, et moins de cinq minutes dans près d'un quart des cas.

La question de la connaissance de l'état des réserves passe aussi par une estimation de l'adéquation de l'inventaire avec la réalité des objets en réserve. Le principe du récolement qui en découle peut-être envisagé par le biais d'audits réguliers ou aléatoires, parfois de manière plus systématique (notamment en France, dont la législation impose un récolement décennal). Près de 20% des établissements signalent que ce type d'évaluation a été opéré il y a deux ans environ, mais plus de 10% reconnaissent ne l'avoir jamais introduit : plus de la moitié des établissements notent que cette tâche est « en cours », réponse qui peut susciter de nombreuses interprétations (Fig. 25).

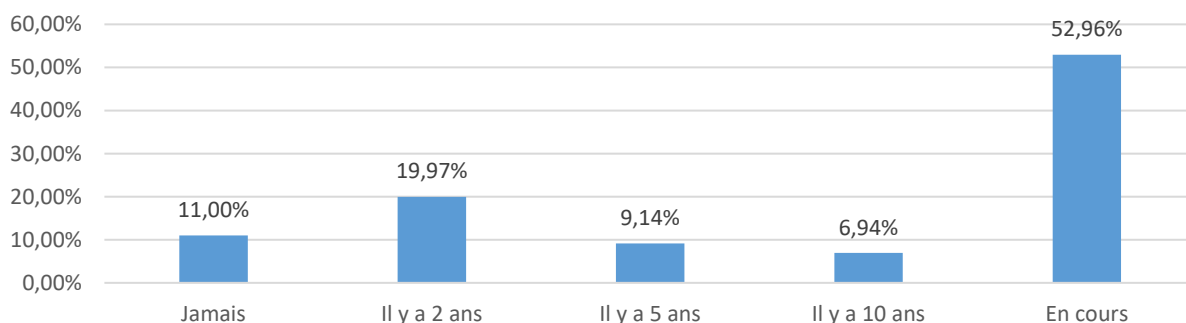


Fig. 25. Date du dernier récolement

### B. Les musées équipés d'un inventaire informatisé

Comme cela a été évoqué plus haut, près de 40% des musées ont franchi le pas du « tout numérique » et ne poursuivent leur inventaire que sur support informatique, malgré la fragilité des supports numériques et les questions de conservation des données. Les réponses concernant la part des collections inventoriées en ligne sont quasi similaires à celles des musées passant par le double système (Fig. 26).

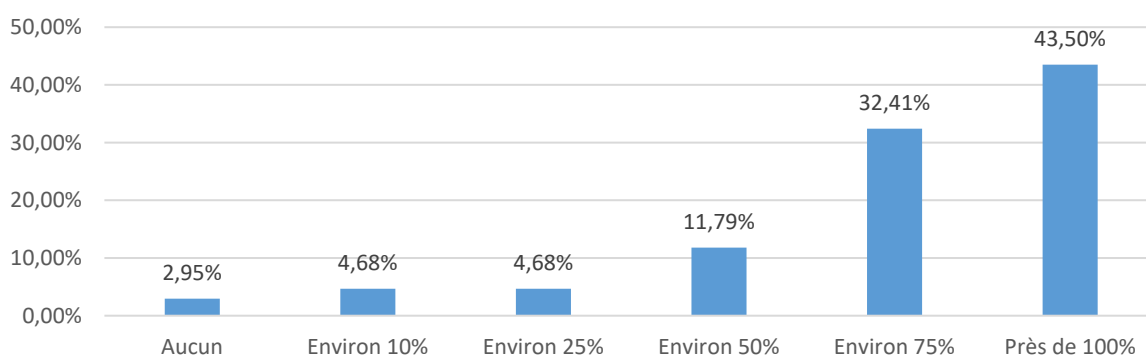
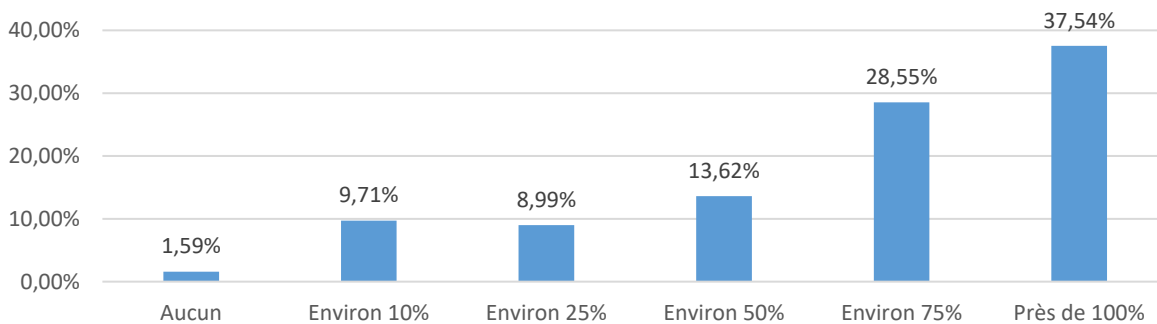


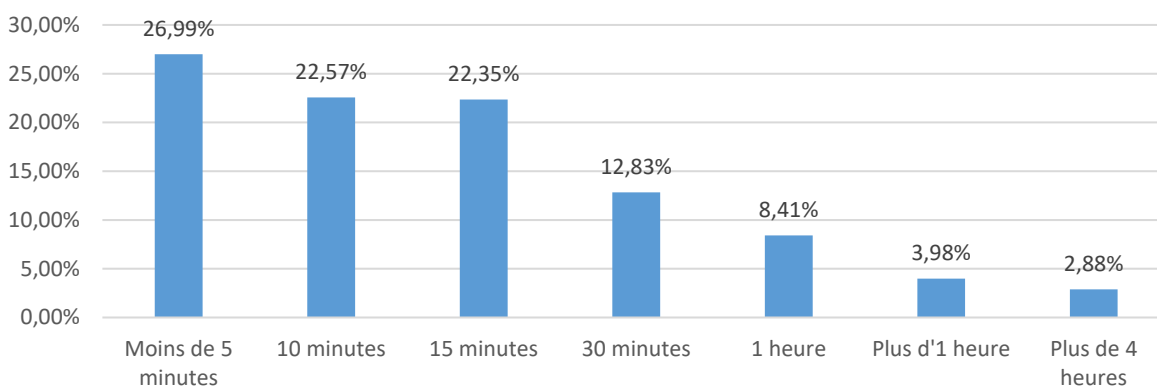
Fig. 26. Part des objets compris dans l'inventaire

Selon les commentaires, certains participants déplorent le manque de maintenance et de mises à jour des logiciels informatiques, ainsi que l'obsolescence des équipements. Si, globalement, les niveaux d'inventaire apparaissent identiques pour les musées ayant conservé le double système et ceux disposant d'un inventaire informatisé, en revanche, les musées passant uniquement par l'informatique intègrent un peu moins souvent le numéro d'inventaire ou une marque aux objets de la collection (Fig. 27). Les musées ayant opté pour ce système et ayant intégré un marquage physique à près de 100% de leur collection sont environ 38%, contre un peu plus de 43% pour les collections inventoriées selon la double procédure. En revanche, contrairement à ces derniers, on ne trouve quasiment pas de musées inventoriant uniquement de manière numérique et n'ayant pas développé de politique de marquage.



**Fig. 27. Part des objets marqués (numéro d'inventaire)**

Cette moindre pratique (très relative) de marquage n'empêche aucunement ces musées de retrouver les objets dans les réserves. Selon les réponses données, ces établissements sont plus nombreux à retrouver les collections de manière rapide (près de 27% en moins de cinq minutes, contre 23% pour les autres), tandis que les recherches longues sont également moins nombreuses (Fig. 28). Les réponses données en matière de récolement, en revanche, sont relativement similaires à celles des établissements ayant un double système d'inventaire (Voir Annexes 3.3).



**Fig. 28. Temps moyen pour retrouver un objet dans les réserves (disposant d'un inventaire informatisé)**

## 3. État des réserves

### 3.1. État physique des réserves

Globalement, la situation des réserves est jugée de manière assez défavorable par la majorité des musées, notamment pour ce qui concerne le manque de matériel (Fig. 29). La plupart des types mobiliers sont ainsi largement jugés en nombre insuffisant. Les musées, souvent à près de 60%, dénoncent le manque de compactus, de palettes, de racks, de cabinets, etc. Ils sont également un peu plus de 40% à reconnaître que tous les objets ne sont pas conservés dans du mobilier de réserve adéquat. Ce constat rejoint celui de l'ICCROM posé en 2011, qui déplorait qu'un musée sur deux souffrait de manque d'unités de rangement, que deux musées sur trois souffraient de manque d'espace, et que deux musées sur cinq bénéficiaient d'unités de rangement non adaptées au type de collections. Cette situation ne diffère guère entre les régions, les zones reconnaissant le plus de difficultés sont plutôt celles ayant connu le développement du phénomène muséal le plus ancien : Europe et Amérique du Nord. À l'exception des grands musées (plus de 500 000 visiteurs par an) de plus de 20 ans, ou possédant les plus grandes collections, les objets ne sont en effet, selon les réponses, pas suffisamment stockés dans des unités de stockage réellement prévues à cet effet (étagères ou armoires), une partie du mobilier étant constituée de rangements recyclés non conçus pour les musées (selon les commentaires laissés par les participants à l'enquête) (Annexe 4).

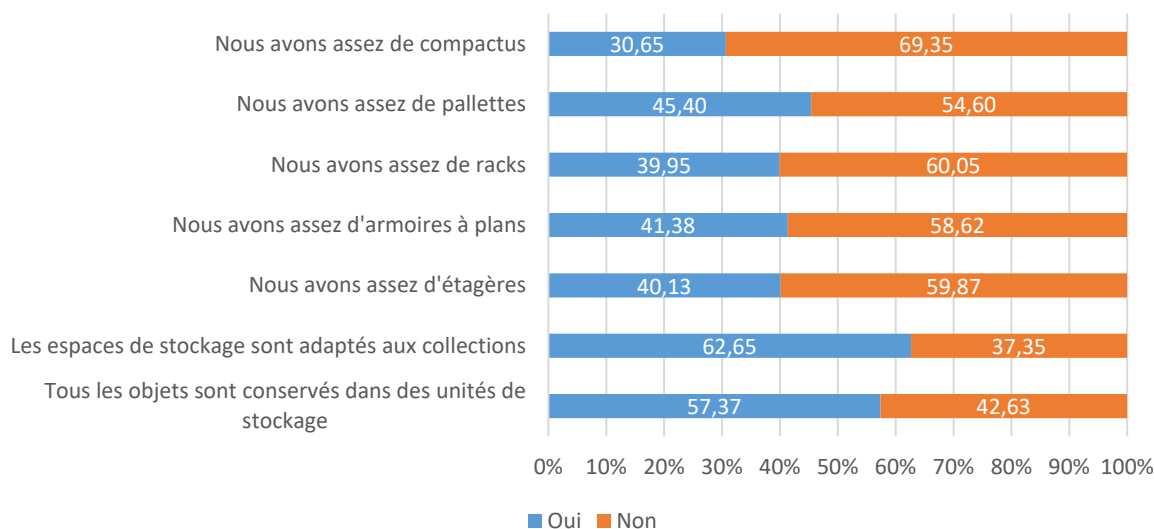


Fig. 29. État des réserves

Les musées, en particulier ceux dont les collections sont de taille réduite (moins de 20 000 objets), semblent être les plus touchés à cet égard, ne disposant pas du matériel adéquat pour ranger les collections spécifiques.

Comme cela a encore été évoqué dans les commentaires, nombre d'objets lourds et volumineux occupent un espace au sol considérable et sont conservés dans des espaces inadaptés, ce qui les expose au risque d'être endommagés.

### 3.2. Utilisation des collections en réserve

L'utilisation des collections en réserve telle que renseignée par les musées participants demeure largement réservée aux spécialistes, à des fins de recherche ou de prêt pour des expositions. Les musées évoquent ainsi prioritairement l'utilisation des collections à des fins de recherche interne, ensuite pour des prêts à d'autres institutions (essentiellement des institutions, très rarement des groupes), et enfin en vue de leur numérisation, de manière à rendre accessibles les objets non-exposés (Fig. 30). Ce dernier facteur a probablement été accentué à la suite de la pandémie de Covid-19, qui a montré l'importance des logiques de numérisation pour permettre aux visiteurs d'accéder aux musées à distance. Chacune de ces activités est organisée par près de 50% des musées de l'échantillon. Un peu plus de 10% des établissements de l'échantillon ont cependant été plus loin dans la communication des collections, aménageant des réserves visibles (sinon visitables), tandis que près de 20% organisent des visites au bénéfice du grand public. On observe assez peu de disparités, au niveau de ces activités, entre les régions du globe.

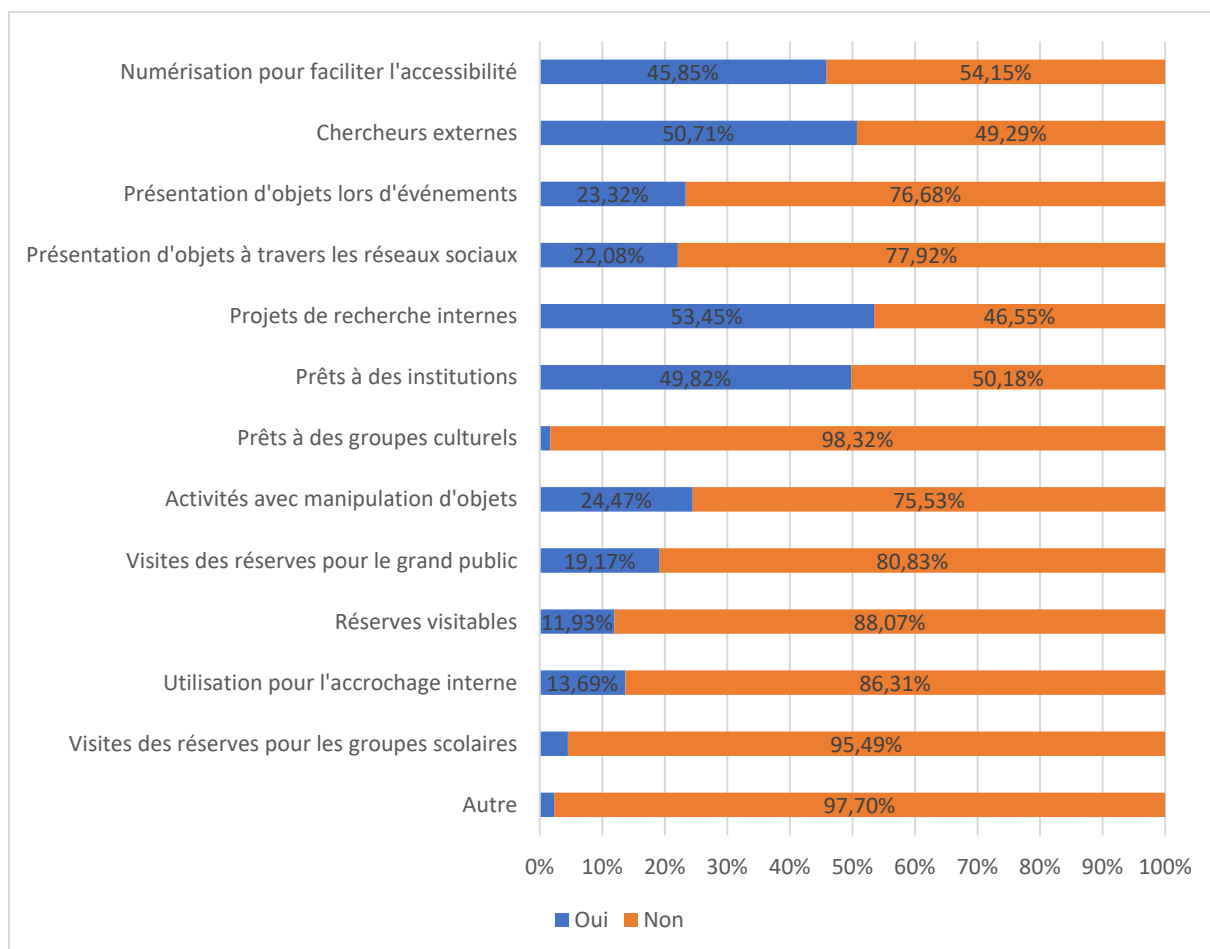


Fig. 30. Utilisation des collections en réserve

### 3.3. Développement des réserves au cours des dix dernières années

Au cours des dix dernières années, les collections des musées ont en moyenne (58%) augmenté de 5 à 10%, selon les estimations des professionnelles et professionnels ayant répondu à l'enquête. Un certain nombre de musées potentiellement plus récents évoquent des hausses plus importantes : 15% notent des augmentations de 50% et près de 9% ont même vu le nombre d'objets plus que doubler. Très peu d'établissements mentionnent une diminution des collections (Fig. 31).

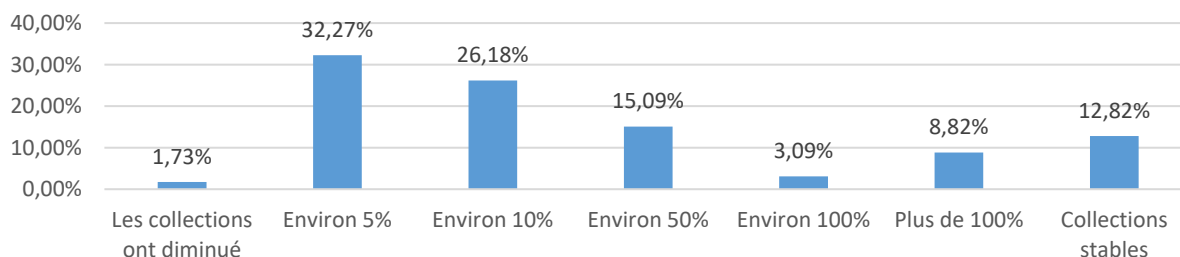


Fig. 31. Augmentation des collections

Malgré cette augmentation constante, la plupart des professionnelles et professionnels ayant répondu à l'enquête évaluent l'évolution des réserves de manière relativement positive, considérant majoritairement que la situation s'est améliorée au cours des dix dernières années (soit, probablement, durant une partie de leur propre activité). Seul un petit nombre d'entre eux (moins de 15%) considèrent que la situation s'est détériorée de manière plus ou moins importante (Fig. 32).



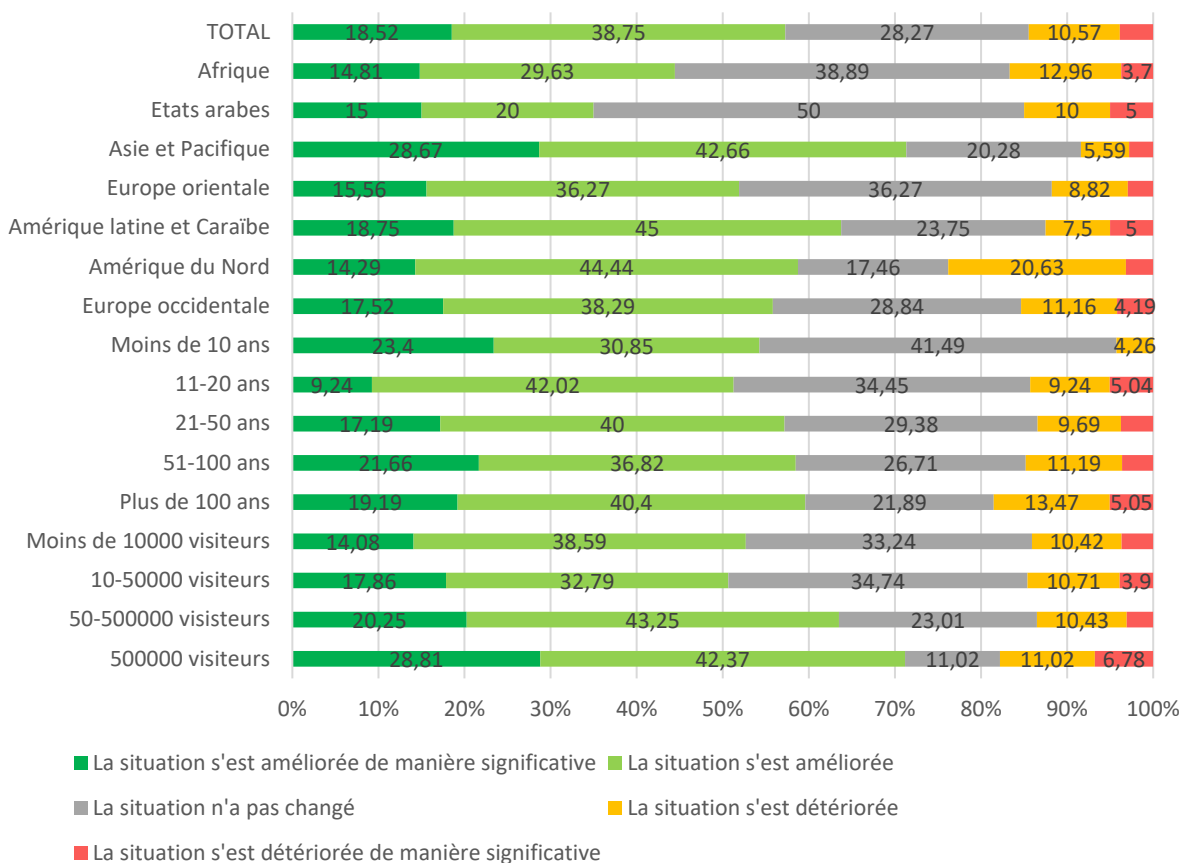


Fig. 32. Évolution au cours des dix dernières années

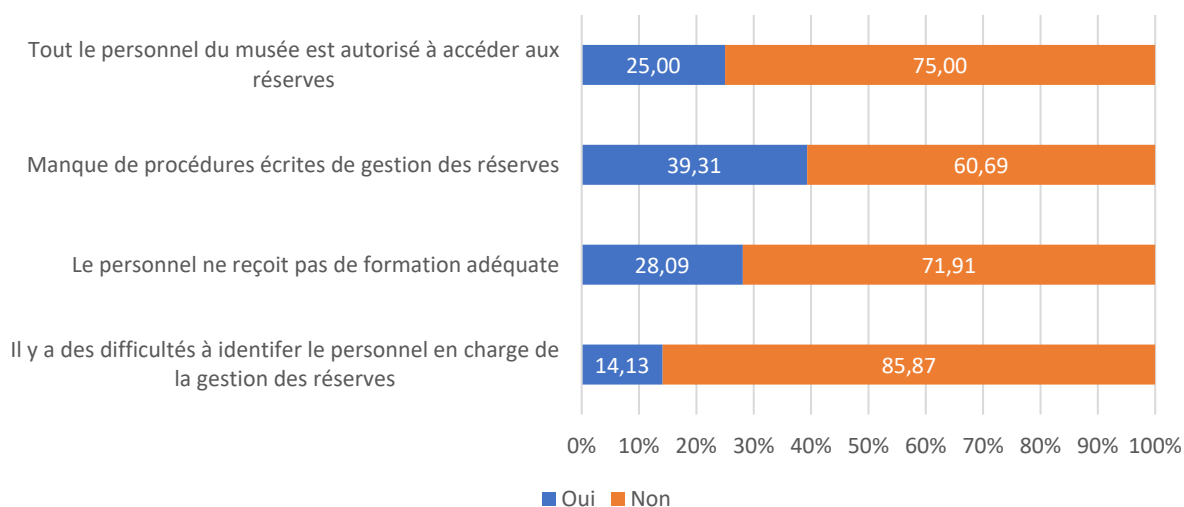
Ce constat est globalement partagé à travers toutes les régions du monde. On observe cependant quelques différences entre les régions : alors que l'Amérique du Nord considère les choses de manière plus négative, les musées d'Asie et du Pacifique, qui ont bénéficié de nombreux investissements ces dernières années, apparaissent nettement plus optimistes. L'ancienneté des musées semble également influencer sur leur perception : les plus récents sont les plus optimistes, et les établissements les plus anciens considèrent un peu plus que la situation a évolué de manière défavorable. Cette situation peut être également observée pour les musées accueillant le plus de visiteurs, qui intègrent paradoxalement à la fois les avis les plus optimistes et les plus négatifs.

### 3.4. Enjeux contemporains : le personnel des réserves

La gestion des ressources humaines se présente au cœur de la problématique qui se pose en réserve, aussi bien pour ce qui concerne la traçabilité des collections<sup>27</sup> via des outils et bases de données, que le fait de disposer de suffisamment de personnel formé à cet effet. Lors de l'enquête de 2011 menée par l'ICCROM, près de deux musées sur cinq faisaient le constat d'un personnel insuffisamment formé pour gérer les collections, et soulignaient l'absence de responsables à plein

<sup>27</sup> Un musée sur quatre indique l'absence d'un « cahier de mouvement » dans le sondage international ICCROM-UNESCO sur les réserves (2011).

temps, tandis qu'ils étaient un sur trois à avouer une mauvaise identification du responsable des réserves, et des procédures de gestion des collections floues.



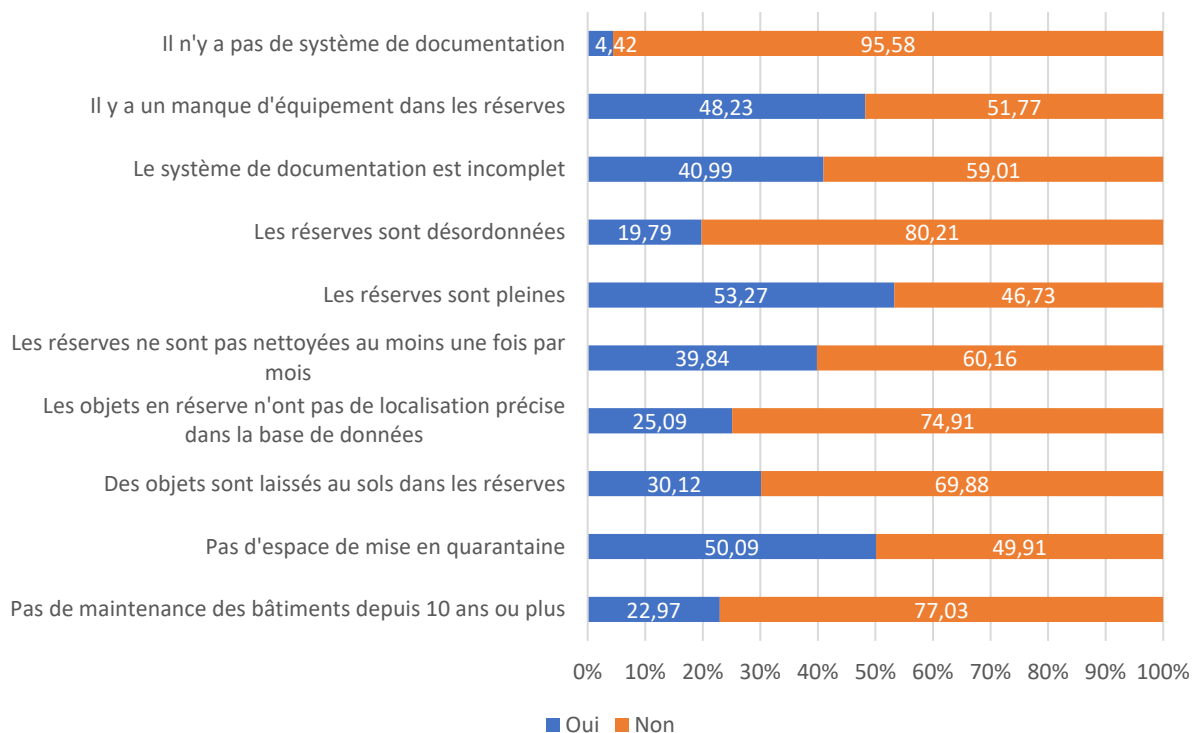
**Fig. 33. Le personnel des réserves**

Les réponses à la présente enquête vont dans le même sens (Fig. 33). Si la situation semble plus cohérente sur le plan de l'identification du responsable des réserves (un peu moins de 15% avouent des difficultés), on retrouve les mêmes préoccupations en matière de formation (près de 30%), d'accessibilité pour l'ensemble du personnel aux réserves (25% signalent que tout le monde peut entrer dans les réserves) et de procédures concernant leur gestion (près de 40% soulignent un manque en la matière). Globalement, les petits musées éprouvent à ce sujet nettement plus de difficultés (plus d'un tiers à la moitié des réponses témoignent de difficultés) que les plus grands (le plus souvent moins de 10%), qui accueillent le plus de visiteurs. En revanche, ce ne sont pas toujours les établissements les plus anciens, mais plutôt ceux âgés de 20 à 50 ans (qui ont donc été conçus il y a plus d'une génération), qui témoignent des difficultés les plus importantes (Annexe 4). Dans les commentaires, les participants soulignent la nécessité de mettre en œuvre des règles concernant l'utilisation des espaces de réserves pour éviter tout débordement. Il est ainsi estimé qu'une part trop importante du personnel du musée, voire des personnes extérieures non autorisées, pénètrent dans les espaces des réserves, l'accès n'y étant pas restreint aux seuls responsables ou encadré par des procédures de signalement.

### 3.5. Infrastructure et documentation

Le constat porté par les professionnelles et professionnels de musées sur les réserves confirme encore largement celui évoqué, en 2011, par l'enquête de l'ICCROM. Selon cette dernière, deux musées sur trois déploraient un manque d'espace, et un musée sur deux regrettait un manque

d'unités de stockage. Les réserves apparaissaient insuffisamment nettoyées dans un cas sur trois, de même que la maintenance des bâtiments. Enfin, pour un musée sur quatre, des objets demeuraient au sol, dans les réserves, et la localisation des collections restait problématique. Les résultats actuels confirment cette tendance (Fig. 34).



**Fig. 34. Infrastructure et documentation (%)**

Le manque d'espace est relevé à plus de 53% par l'ensemble des établissements, comme les unités de stockage (48%). La question du manque de nettoyage est dénoncée à près de 40%, tandis que le manque de maintenance est souligné par près de 23% des musées. Si dans la presque totalité des cas il existe un système de documentation des collections, celui-ci est présenté comme incomplet dans plus de 40% des cas, tandis que les problèmes de localisation des collections sont dénoncés dans un cas sur quatre. Ces résultats présentent cependant des différences importantes sur le plan régional (Tab. 5).

**Tab. 5. Constantes de conservation en fonction des régions**

	Pas de maintenance des bâtiments depuis 10 ans	Pas d'espace de mise en quarantaine	Objets laissés au sol dans les réserves	Objets sans localisation précise	Réserves non nettoyées une fois par mois	Réserves pleines	Réserves désordonnées	Système de doc. incomplet	Manque d'équipement	Pas de système de doc.
Afrique	45,45%	65,45%	36,36%	34,55%	25,45%	50,91%	16,36%	58,18%	69,09%	7,27%
États arabes	38,10%	52,38%	42,86%	57,14%	47,62%	61,90%	33,33%	57,14%	57,14%	19,05%
Asie et Pacifique	21,58%	39,57%	30,22%	23,02%	31,65%	45,32%	18,71%	35,25%	38,13%	6,47%
Europe orientale	25,71%	57,14%	40,00%	22,86%	25,71%	54,29%	14,29%	26,67%	56,19%	4,76%
Amérique latine et Caraïbes	32,10%	56,79%	29,63%	32,10%	22,22%	54,32%	23,46%	51,85%	62,96%	9,88%
Amérique du Nord	10,29%	51,47%	30,88%	22,06%	52,94%	42,65%	20,59%	33,82%	33,82%	1,47%
Europe occidentale et autre	20,66%	48,87%	27,60%	23,53%	45,55%	55,66%	20,21%	41,93%	46,76%	2,87%
<b>Objets</b>										
Moins de 1000	24,49	56,12	25,51	33,67	47,96	50,00	20,41	38,78	52,04	11,22
1000- 5000	25,67	58,29	32,62	30,48	32,62	54,55	19,79	43,32	52,41	6,42
5000 -10000	18,67	49,33	24,00	18,00	32,67	47,33	14,00	44,00	46,00	2,67
10000 - 20000	29,86	56,25	32,64	26,39	45,14	51,39	21,53	44,44	48,61	6,94
20000 - 50000	19,86	47,95	34,93	25,34	40,41	58,22	17,81	41,10	47,95	1,37
50000 - 100000	25,58	52,71	34,88	27,91	42,64	55,81	24,03	37,21	49,61	3,88
100000 - 500000	18,75	44,44	25,00	20,14	32,64	47,92	20,83	38,89	43,75	2,78
500000 - 1000000	15,09	30,19	24,53	18,87	50,94	71,70	22,64	39,62	52,83	1,89
Plus de 1000000	24,69	37,04	33,33	20,99	50,62	53,09	19,75	37,04	40,74	1,23

Si la question de la documentation des collections apparaît comme un non-problème pour les musées nord-américains et européens, ceux d'Amérique latine, d'Afrique et des États arabes le considèrent encore comme relativement important. Globalement, on observe des différences géographiques similaires sur la question du manque d'équipement, sur la localisation des objets, les questions de maintenance et le manque d'espaces de quarantaine. En revanche, les différences apparaissent avec moins de contraste pour ce qui concerne le désordre dans les réserves ou la présence d'objets au sol. Ces différences régionales sont cependant relativement limitées, comme le sont celles concernant plus globalement la taille des établissements (catégorisée à partir du nombre d'objets dans la collection). Les plus grands établissements évoquent, à travers leurs réponses, une situation parfois nettement plus positive pour ce qui concerne certains constats (notamment la présence d'un système de documentation ou l'existence d'un espace de quarantaine), mais dans un grand nombre de cas, leur situation s'avère assez similaire à celle des musées dotés de collections réduites.

### 3.6. Conservation préventive et gestion des risques

L'enquête de l'ICCROM faisait état d'un certain nombre de difficultés liées au domaine de la sécurité et de la conservation préventive, notant qu'un musée sur cinq avait été confronté à des problèmes d'infestation (rongeurs, insectes, etc.) et qu'un musée sur dix évoquait des vols d'objets. Le constat établi par la présente enquête fait état de difficultés similaires, bien que potentiellement plus réduites (Fig. 35).

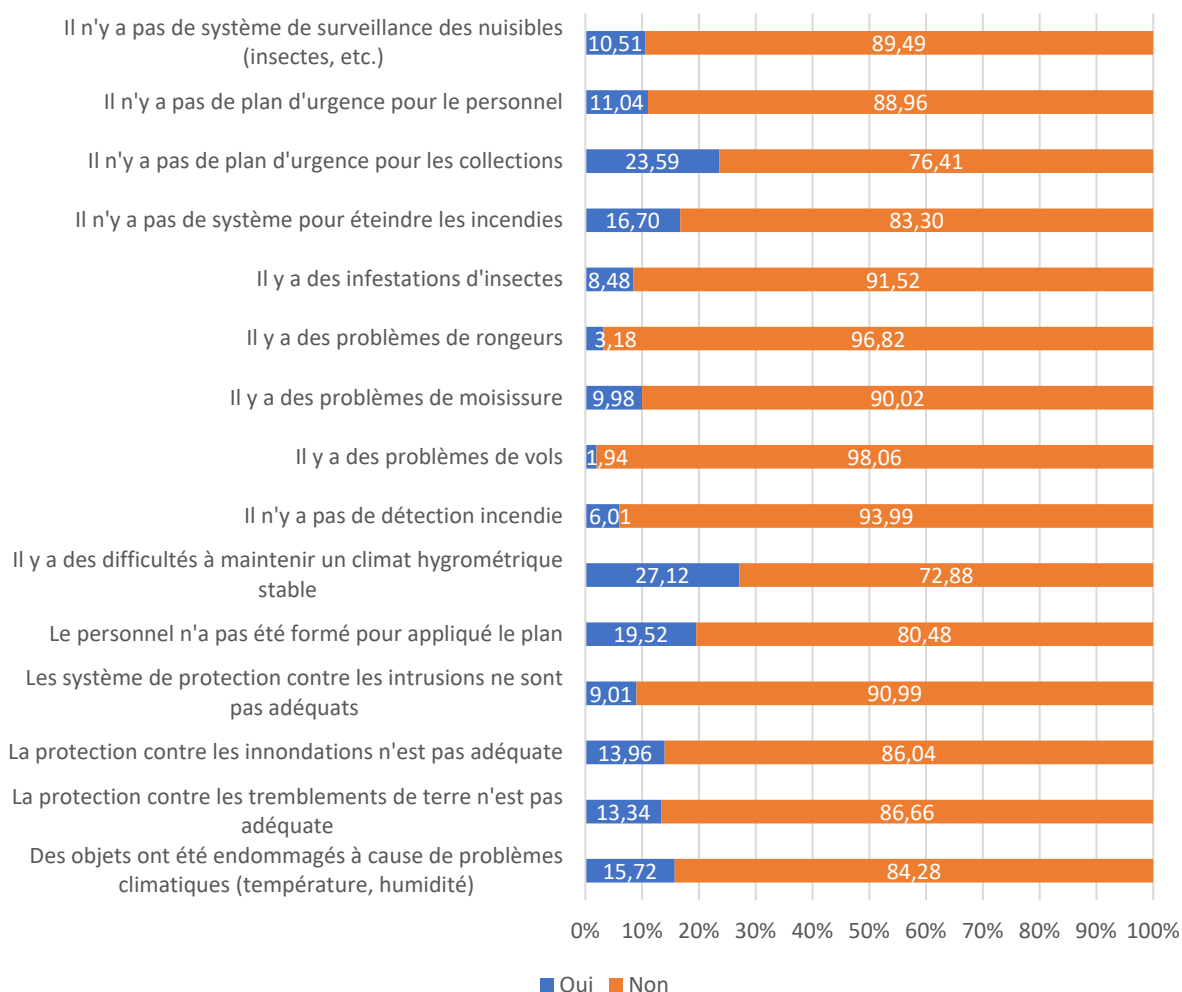


Fig. 35. Conservation préventive et gestion des risques

Globalement, les musées soulignent encore des difficultés importantes en matière de conservation préventive, notamment le maintien d'un climat hygrométrique stable, souligné par plus d'un musée sur quatre (27%). Les questions d'infestation sont présentes pour un peu moins de 10% des établissements (insectes : 8,5%, moisissure : 10%, rongeurs : 3%). Les problèmes de vol n'apparaissent en revanche quasiment pas (moins de 1%), mais les questions de sécurité pour éviter les intrusions demeurent problématiques pour environ 10% des établissements.

La répartition régionale des musées permet d'évoquer des disparités assez importantes entre les réponses (Tabs. 7 et 8). Les musées n'apparaissent en effet pas égaux face aux problèmes posés par le climat et certaines régions du globe s'avèrent nettement plus favorables que d'autres en la matière. Ainsi, les réponses concernant les difficultés de maintien d'un système hygrométrique stables varient du simple au triple, selon que le musée soit situé en Europe de l'Ouest (environ 20% des musées ont des problèmes) ou en Europe de l'Est (plus de 60%), tandis que près de quatre musées sur dix situés en Asie et Pacifique, dans les pays Arabes ou en Afrique évoquent des difficultés. Les questions d'infestation connaissent des disparités similaires, tandis que les problèmes de sécurité sont également présentés comme quatre fois plus importants dans certaines régions par rapport à d'autres.

**Tab. 7. État de la conservation en fonction des régions**

	<b>Objets endommagés à cause de problèmes climatiques</b>	<b>Protection contre les tremblements de terre inadéquate</b>	<b>Protection contre les inondations inadéquate</b>	<b>Protection contre les intrusions inadéquate</b>	<b>Personnel non formé pour appliquer le plan</b>	<b>Difficultés à maintenir un climat hygrométrique stable</b>	<b>Pas de détection incendie</b>	<b>Problèmes de vol</b>
Afrique	27,27%	27,27%	40,00%	23,64%	36,36%	38,18%	27,27%	3,64%
États arabes	33,33%	28,57%	14,29%	23,81%	38,10%	42,86%	28,57%	19,05%
Asie et Pacifique	26,62%	23,74%	17,99%	12,23%	31,65%	38,13%	4,32%	2,88%
Europe orientale	26,67%	30,48%	24,76%	12,38%	27,62%	62,86%	9,52%	2,86%
Amérique latine et Caraïbes	4,94%	4,94%	9,88%	8,64%	9,88%	11,11%	6,17%	1,23%
Amérique du Nord	19,12%	7,35%	13,24%	11,76%	20,59%	25,00%	2,94%	0,00%
Europe occidentale	11,16%	8,45%	9,80%	5,88%	14,78%	19,91%	3,62%	1,21%
<b>Global</b>	<b>15,72%</b>	<b>13,34%</b>	<b>13,96%</b>	<b>9,01%</b>	<b>19,52%</b>	<b>27,12%</b>	<b>6,01%</b>	<b>1,94%</b>

**Tab. 8. État de la conservation en fonction des régions**

	<b>Problème de moisissure</b>	<b>Problème de rongeurs</b>	<b>Infestation d'insectes</b>	<b>Pas de système pour éteindre les incendies</b>	<b>Pas de plan d'urgence pour les collections</b>	<b>Pas de plan d'urgence pour le personnel</b>	<b>Pas de système de surveillance pour les nuisibles</b>
Afrique	12,73%	7,27%	12,73%	43,64%	52,73%	27,27%	14,55%
États arabes	19,05%	19,05%	23,81%	28,57%	57,14%	38,10%	28,57%
Asie et Pacifique	17,99%	5,76%	17,99%	12,23%	26,62%	15,11%	22,30%
Europe orientale	20,00%	3,81%	11,43%	36,19%	20,95%	10,48%	16,19%
Amérique latine et Caraïbes	4,94%	0,00%	1,23%	9,88%	11,11%	9,88%	0,00%
Amérique du Nord	4,41%	1,47%	2,94%	11,76%	19,12%	8,82%	8,82%



Europe occidentale	7,39%	2,26%	6,64%	13,27%	21,87%	8,45%	7,69%
<b>Global</b>	<b>9,98%</b>	<b>3,18%</b>	<b>8,48%</b>	<b>16,70%</b>	<b>23,59%</b>	<b>11,04%</b>	<b>10,51%</b>

À nouveau, la taille des établissements semble influencer sur un certain nombre de réponses, mais pas toutes : les musées qui évoquent le plus de problèmes liés à la protection contre les tremblements de terre, les inondations ou sur la sécurité (vol ou incendie) sont plus généralement de taille réduite (accueillant peu de visiteurs), mais les risques de conservation préventive semblent toucher à la fois les grands et les petits établissements dans la plupart des cas, par exemple pour ce qui touche aux questions d'infestation (insectes, moisissures, etc.). De même, la taille des collections n'apparaît pas comme un facteur marquant pour catégoriser les réponses (Annexe 4).

## 4. Le financement, la communication et le futur des réserves

Le dernier axe de l'enquête portait sur le positionnement des responsables quant au financement des réserves, à leur gestion et à leur mise en valeur. Ceux-ci étaient invités à se positionner au regard de plusieurs assertions liées à cette thématique (Figs. 36 à 38). Dans un second temps, des assertions concernant le futur des réserves leur ont été proposées (Fig. 39). Seront ici successivement évoquées la question du financement et de l'organisation des réserves, leur mise en valeur et leur évolution potentielle dans les prochaines années.

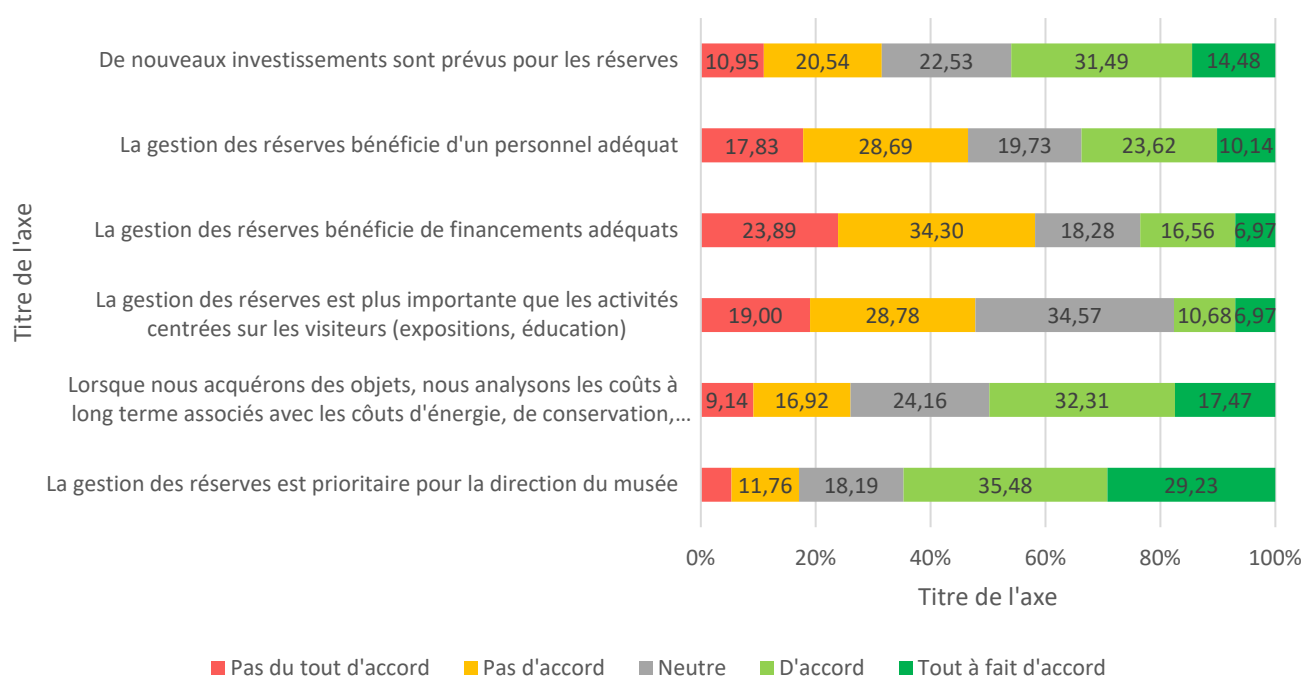


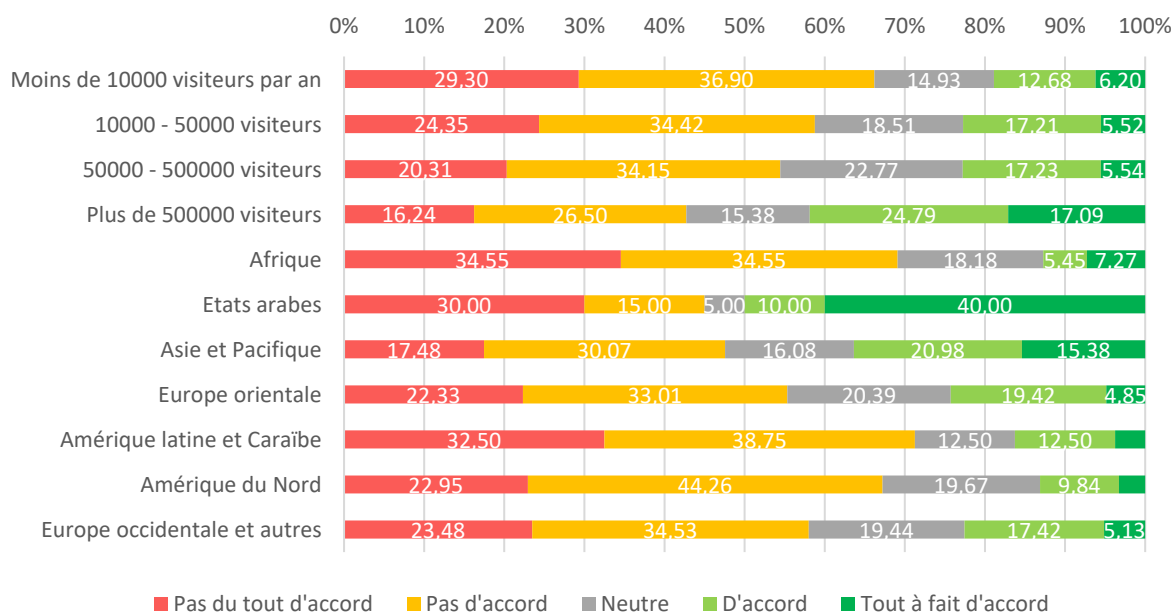
Fig. 36. Position des professionnels sur le financement des réserves

### 4.1. Financement et organisation des réserves

La majorité des musées ayant répondu déplore ne pas bénéficier d'un financement approprié pour la gestion des réserves. Globalement, seulement 24% d'entre eux - soit un établissement sur quatre - considère qu'il reçoit suffisamment de financements pour le fonctionnement de ces dernières. Les régions dans lesquelles les musées s'opposent le plus fortement à cette assertion sont l'Afrique (près de 70% s'opposent plus ou moins fortement) et l'Amérique latine (71%) (Fig. 37). Ce sont généralement les plus grands établissements (qui reçoivent le plus de visiteurs) qui s'estiment les mieux financés (Annexe 5). La situation est jugée légèrement meilleure pour ce qui concerne le personnel : un musée sur trois considère qu'il a assez de personnel pour la gestion des réserves.

Si la situation reste donc problématique pour une majorité de musées, les réserves sont supposées avoir une priorité élevée pour la direction du musée par près de 65 % des établissements, ou deux

musées sur trois. Ce soutien représenterait une légère évolution positive par rapport à la situation décrite en 2011 dans l'enquête de l'ICCROM, pour laquelle deux musées sur cinq déploraient un manque de soutien de la part de leur direction.



**Fig. 37. La gestion des réserves reçoit un financement adéquat**

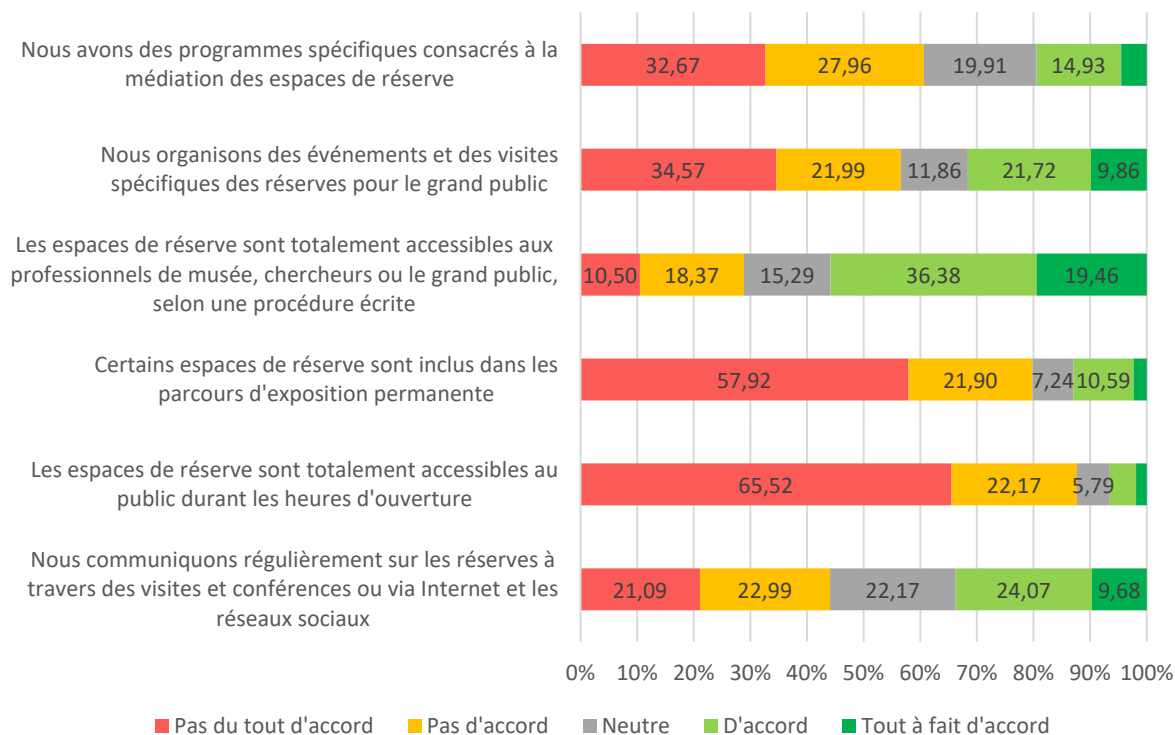
Peut-être l'assertion ci-dessus doit-elle être relativisée, puisque près d'un quart des responsables ayant rempli le questionnaire sont les directeurs des établissements (Fig. 1) ; on retrouve donc une proportion singulièrement plus importante d'accord (près de 80%) pour les réponses remplies par le directeur. Les responsables des réserves ont une opinion moins tranchée, mais plus de deux tiers d'entre eux jugent favorablement cette assertion (Annexe 5.1). Il en va globalement de même pour les travaux qui pourraient être réalisés dans les réserves : un peu plus de 45% des établissements s'accordent sur le fait que des investissements sont prévus dans le futur, de manière à régler les problèmes évoqués. Cette assertion est accueillie globalement de manière similaire à travers l'ensemble des régions, tout en demeurant mieux acceptée (plus de 60%) dans les musées les plus importants en termes de nombre de visiteurs.

Sur le plan de la gestion, l'examen des acquisitions à l'aune des coûts d'énergie, de conservation, de gestion des collections ou d'espace est évoqué comme faisant partie des procédures en place par près de la moitié des musées ayant répondu. À nouveau, ce sont plutôt les directeurs d'établissements et les responsables de la communication et des relations publiques qui jugent favorablement cette assertion ; les responsables des réserves étant nettement plus réservés à cet égard (12% s'opposent à cette assertion, contre 4% des directeurs). On retrouve la même distribution entre les petits établissements et les grands, ces derniers ayant nettement plus intégré cette pratique d'évaluation (Voir Annexe 5.1). Globalement, les questions de gestion des collections sont appréhendées, à l'échelle du musée, comme étant moins importantes que celles centrées sur les

visiteurs (exposition et éducation), encore la situation semble, à cet égard, assez floue : près de la moitié des établissements (48%) considèrent que ce sont en effet plutôt les visiteurs qui sont au centre, alors qu'ils ne sont que moins d'un musée sur cinq (17%) à privilégier les réserves, mais plus d'un musée sur trois (35%) se positionne de manière neutre. Cette attitude de neutralité, favorisée par les directeurs mais aussi les responsables de la communication (46%) qui ont répondu à l'enquête, suppose que les deux activités seraient également prioritaires, ce que semblent moins partager les responsables de collections et les conservateurs-restaurateurs.

## **4.2. Accessibilité et communication autour des réserves**

L'accessibilité des réserves aux chercheurs et au public est possible pour plus de la moitié des musées ayant répondu (55%) – pour autant qu'ils suivent une procédure écrite. Néanmoins, près de 30% d'entre eux, soit près d'un tiers des établissements (et notamment les plus grands), ne peuvent garantir cette accessibilité (Fig. 38), qui demeure cependant nettement plus limitée pour le grand public : plus de 87% des établissements – toutes régions et toutes tailles confondues – considèrent que l'accessibilité au public durant les heures d'ouverture du musée n'est pas possible, tandis qu'à peine 5% des musées considèrent pouvoir offrir ce service. La question de l'accès aux réserves a aussi été résolue, pour quelques établissements, par l'intégration de certaines d'entre elles dans les circuits d'exposition permanente. Ce type de solutions, dont il est beaucoup question aujourd'hui, est encore rarement utilisé par les musées : un peu plus de 12% d'entre eux ont opté partiellement – dont 2% de manière plus importante – pour cette solution. Cette option se retrouve plus régulièrement dans les musées les plus récents (les plus anciens sont ceux qui ont le moins opté pour ces solutions), notamment dans les pays d'Asie et Pacifique (Voir Annexe 5.2).



**Fig. 38. Positionnement des professionnels sur la mise en valeur des réserves**

La question de la communication autour des réserves a fait l'objet de nombreuses expériences durant la période de pandémie, lorsque les musées étaient fermés<sup>28</sup>. Un tiers des musées ayant répondu affirment communiquer régulièrement sur les réserves, à travers des conférences ou à partir des réseaux sociaux. Les musées les plus actifs à ce sujet, sur le plan régional, sont proportionnellement plutôt situés en Asie Pacifique et en Amérique latine ; ceux qui se montrent les plus enthousiastes sont les plus récents, mais ce sont surtout les plus importants - ce point de vue est particulièrement soutenu par les responsables de communication et des relations publiques ayant rempli le questionnaire. (Tab. 9 et Annexe 5.2).

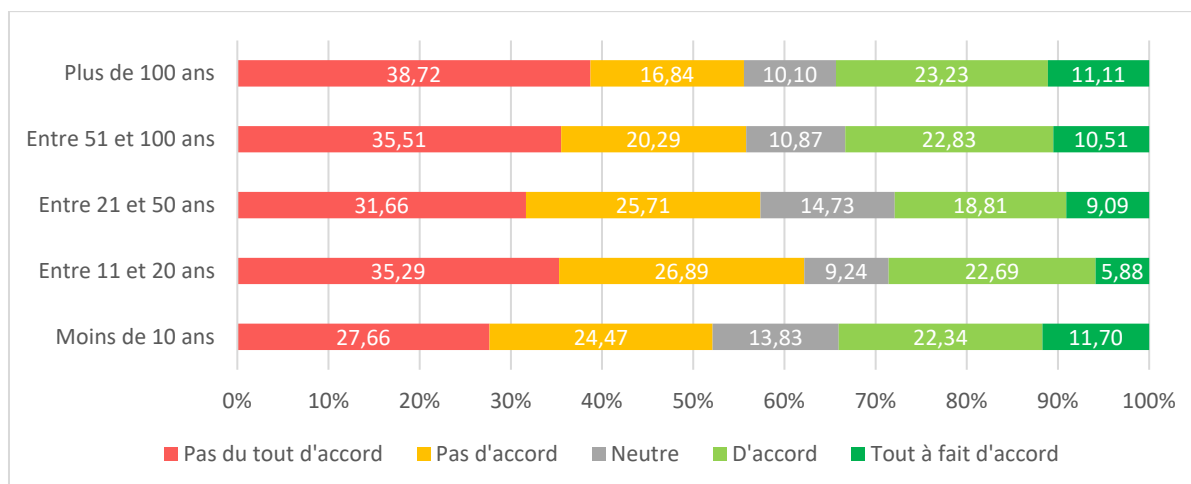
**Tab. 9 « Nous communiquons régulièrement sur les réserves à travers des visites et conférences ou via Internet et les réseaux sociaux »**

	Pas du tout d'accord	Pas d'accord	Neutre	D'accord	Tout à fait d'accord	Total
Afrique	21,82	27,22	23,64	16,36	10,91	100,00
États arabes	35,00	15,00	10,00	15,00	25,00	100,00
Asie et Pacifique	11,19	15,38	27,27	28,67	17,48	100,00
Europe orientale	13,59	29,13	28,16	22,33	6,80	100,00
Amérique latine et Caraïbes	13,75	21,25	25,00	22,50	17,50	100,00
Amérique du Nord	21,31	31,15	21,31	19,67	6,56	100,00
Europe occidentale et autres	24,88	23,02	20,06	24,88	7,15	100,00
Moins de 10 ans	22,34	12,77	22,34	26,60	15,96	100,00

<sup>28</sup> UNESCO, *Museums around the World in the Face of Covid-19 - May 2020*, Paris, UNESCO (UNESCO Report).

11 à 20 ans	21,85	24,37	24,37	19,33	10,08	100,00
21 à 50 ans	19,12	23,20	24,45	22,88	10,34	100,00
51 à 100 ans	18,84	25,00	22,46	23,91	9,78	100,00
Plus de 100 ans	24,58	23,57	18,52	26,60	6,73	100,00
Moins de 10000 visiteurs	25,07	19,44	25,35	21,41	8,73	100,00
10000 - 50000 visiteurs	20,13	27,27	21,43	22,40	8,77	100,00
50000 - 500000 visiteurs	18,46	24,92	20,00	26,46	10,15	100,00
Plus de 500000 visiteurs	18,80	17,09	20,51	29,91	13,68	100,00

Selon la même logique, ce sont les musées les plus grands et les plus récents qui ont tendance à organiser des événements et des visites spécifiques dans les espaces de réserves à destination du public (Fig. 39), mais aussi à proposer des programmes de médiation spécifiques à leur sujet (près d'un musée sur 5 en moyenne en proposeraient, et un sur trois pour ceux recevant plus de 500.000 visiteurs).

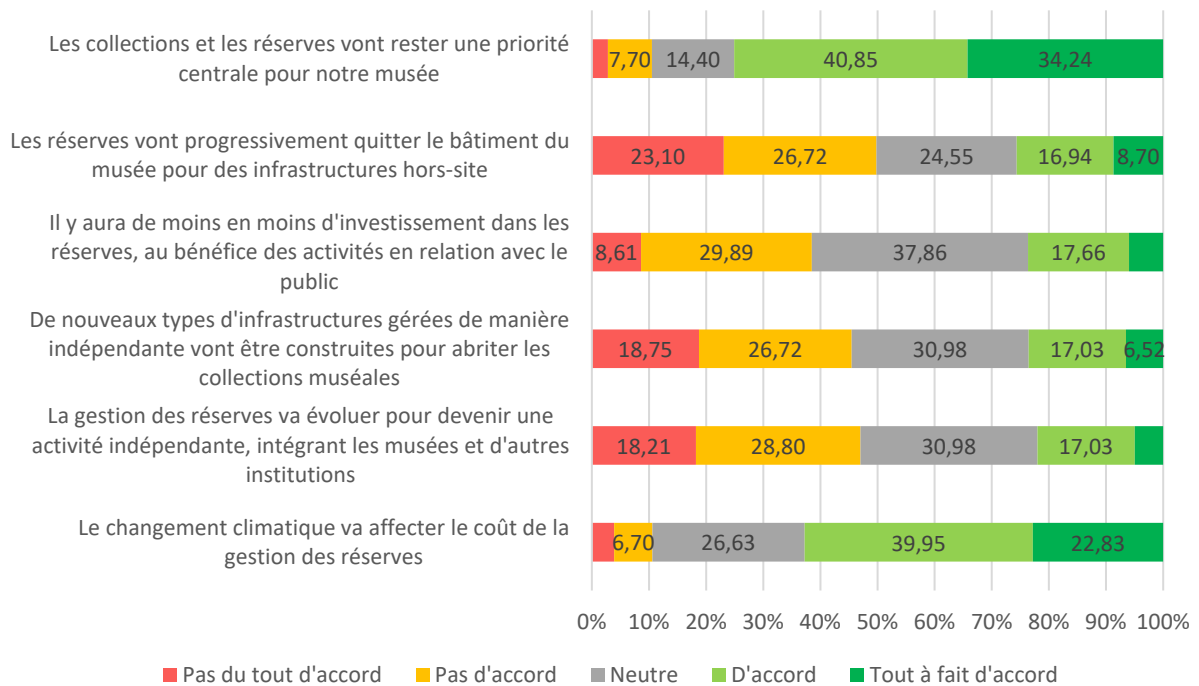


**Fig. 39. « Nous organisons des événements et des visites spécifiques des réserves pour le grand public »**

### 4.3. Développement des réserves dans les 10 à 15 prochaines années

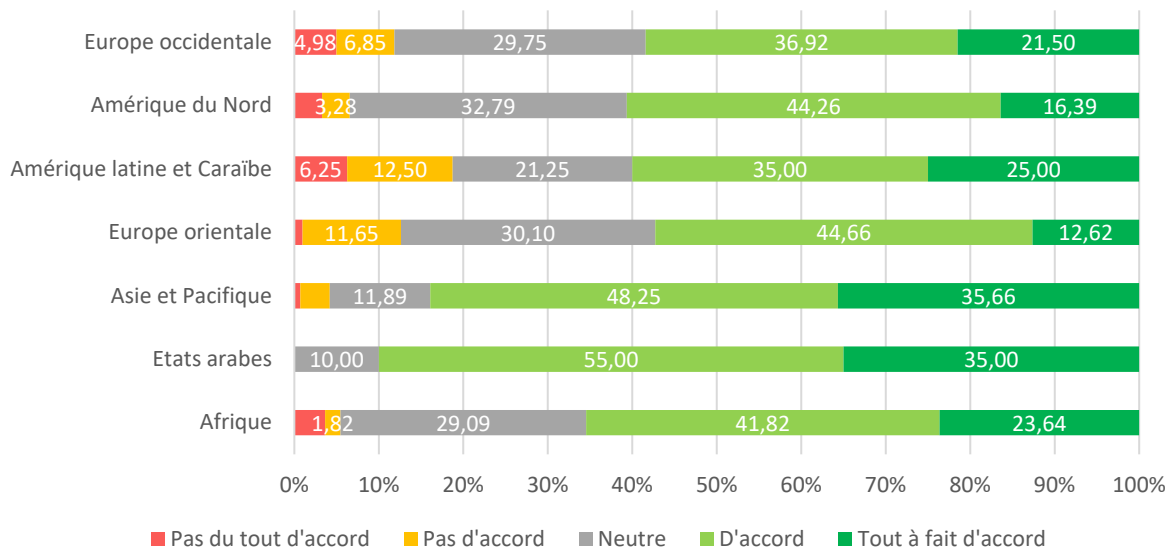
Quelques dernières assertions, enfin, ont été présentées aux professionnelles et professionnels des musées concernant la possible évolution des réserves dans les prochaines années. Celles-ci portaient sur deux types de sujets : l'évolution de la situation et la manière dont les changements climatiques pourraient affecter la situation, d'une part ; l'évolution de l'infrastructure des réserves au sein (ou en dehors) des musées d'autre part (Fig. 40).





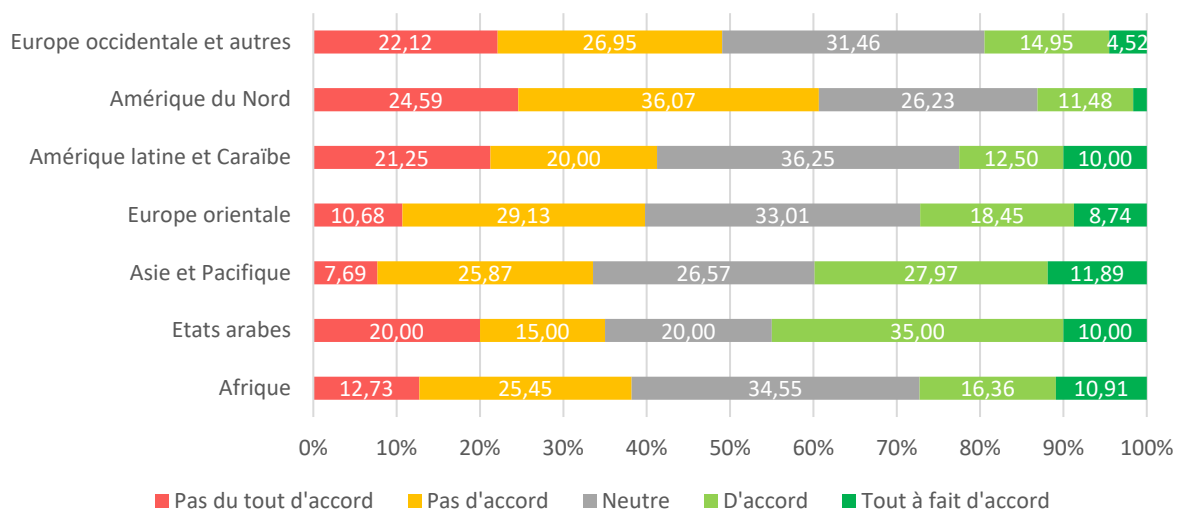
**Fig. 40. Développement des réserves dans les 10-15 prochaines années**

Globalement, les musées semblent assez optimistes en ce qui concerne la place et l'importance des réserves au sein de l'institution : près de trois musées sur quatre considèrent que celles-ci vont demeurer une préoccupation centrale pour leur établissement (même si les conservateurs et conservateurs-restaurateurs ayant rempli le questionnaire affichent un peu plus de scepticisme à cet égard) (Annexe 5.3). De manière plus pratique, les musées semblent plus hésitants sur la question des flux financiers qui seront injectés dans cette fonction : si un tiers pensent qu'il y aura toujours autant d'investissements dans les prochaines années (les plus optimistes semblent être les musées les plus anciens), ils sont environ un quart à supposer que les activités tournées vers le public seront privilégiées au regard des réserves. La grande majorité des établissements (62%), en revanche, suppose que les changements climatiques vont affecter la gestion des réserves ; les plus engagés dans cette perspective sont les musées des pays asiatiques et des pays arabes (Fig. 41).



**Fig. 41. Le changement climatique va affecter le coût de la gestion des réserves**

Pour autant, la plupart des établissements n'envisagent pas de révolution majeure au niveau de la gestion des réserves, telles que celles évoquées dans *Museum International* (réserves autonomes, réserves partagées, partenariats publics-privés, etc.). Un musée sur deux ne pense pas que les espaces de réserve vont progressivement quitter le bâtiment principal pour être hébergées dans des infrastructures hors-site, malgré la situation actuelle pour laquelle 44% des établissements disposent déjà d'espaces en dehors du bâtiment principal (Fig. 18). Près de la moitié des établissements (46%) ne pensent pas non plus que de nouveaux types d'infrastructures indépendantes pourraient être créées dans les années à venir, mais un autre quart suppose cette hypothèse plausible. Cette situation diffère sensiblement selon les régions (Fig. 42).



**Fig. 42. De nouveaux types d'infrastructures indépendantes vont être construits pour abriter les collections muséales**

Ainsi, les établissements supposant le plus directement de tels changements seraient plutôt situés en Asie-Pacifique et dans les pays arabes, soit dans les régions qui ont connu un développement muséal important ces dernières années (Annexe 5.3). De la même manière, l'idée que la gestion des collections puisse évoluer de manière indépendante, intégrant à la fois les musées mais aussi la gestion d'autres types de collections (archives, bibliothèques, collections privées) bénéficie d'un scepticisme similaire.

## Conclusions

Le panorama des réserves muséales qui se révèle à la lecture de ce rapport invite à s'interroger sur leur place au sein de l'institution. Le portrait qui en découle, esquissé par les professionnelles et professionnels de musées, apparaît ainsi en demi-teinte : si les réserves occupent encore une place importante dans l'infrastructure des musées et si la plupart de ces derniers (près de 80%) disposent d'infrastructures implantées sur site, le manque d'espace et de moyens est dénoncé dans la majorité des réponses.

Plus de la moitié des musées (55%) disposeraient ainsi d'espaces spécifiquement conçus pour accueillir les collections (ceux qui n'ont pas été conçus comme tels ne semblent pas répondre aux besoins dans 75% des cas) et 44% affirment également disposer d'espaces de stockage construits hors-site (et parfois assez éloignés de ce dernier). La presque totalité des établissements évoquent cependant des difficultés en matière de développement : près de deux musées sur cinq signalent qu'ils n'ont plus assez d'espace, tandis que près d'un musée sur deux pense encore disposer d'une capacité d'accueil estimée à 15% de leur espace. La proportion des objets inventoriés approche la totalité de la collection dans plus de 40% des cas, et environ 75% de la collection dans 30% des cas. Un peu moins d'un musée sur trois, à travers le monde disposerait donc d'un inventaire largement incomplet, et encore un petit nombre d'établissements évoquent l'absence de systèmes de documentation. Au cours des dix dernières années, les collections des musées ont en moyenne – selon les estimations des professionnelles et professionnels ayant répondu à l'enquête – augmenté de 5 à 10%. Un certain nombre d'établissements, probablement plus récents, évoquent des hausses plus importantes : 15% notent des augmentations de 50% et près de 9% ont même vu leur collection plus que doubler. Malgré cette augmentation constante, la plupart des professionnelles et professionnels ayant répondu à l'enquête évaluent l'évolution des réserves de manière relativement positive, considérant majoritairement que la situation s'est améliorée au cours des dix dernières années ; seul un petit nombre d'entre eux (moins de 15%) considèrent que la situation s'est détériorée. L'utilisation des collections en réserve, telle que renseignée par les musées, demeure largement réservée aux spécialistes, à des fins de recherche ou de prêt à des expositions. Un peu plus de 10% des établissements de l'échantillon cherchent à communiquer les collections de manière plus active auprès du grand public, aménageant des réserves visibles (sinon visitables), tandis que près de 20% organisent des visites ou des événements. L'accessibilité des réserves aux chercheurs et au public apparaît comme garantie par plus de la moitié d'entre eux (55%) – pour autant qu'ils suivent une procédure écrite. Près d'un musée sur trois (et notamment les plus grands) ne peuvent cependant garantir cette accessibilité.

Globalement, la situation des réserves à travers le monde est évaluée de manière assez défavorable par la majorité des musées, notamment pour ce qui concerne le manque de matériel. Ce constat

rejoint celui dressé par l'ICCROM en 2011, qui déplorait qu'un musée sur deux souffrait de manque d'unités de rangement, que deux musées sur trois manquaient d'espace, et que deux musées sur cinq bénéficiaient d'unités de rangement non adaptées au type de collections. Concernant la gestion des réserves, les réponses de la présente enquête vont dans le même sens que la précédente, évoquant les mêmes problèmes de formation du personnel (près de 30%), d'accessibilité pour l'ensemble du personnel aux réserves (un musée sur quatre signale que tout le monde peut entrer dans les réserves) et de procédures concernant leur gestion (près de 40% soulignent un manque en la matière). Globalement, les petits musées éprouvent à ce sujet nettement plus de difficultés (plus d'un tiers à la moitié des réponses en témoignent) que les plus grands (le plus souvent moins de 10%), qui accueillent le plus de visiteurs. Le manque d'espace de stockage est donc dénoncé par plus de la moitié des établissements, comme celui d'unités de stockage. La question du manque de nettoyage est évoquée par près de 40% des répondants, tandis que les problèmes de maintenance des infrastructures sont soulignés par près d'un musée sur quatre. En matière de sécurité, les musées notent globalement des difficultés importantes en matière de conservation préventive, et notamment le maintien d'un climat hygrométrique stable, souligné par plus d'un musée sur quatre (27%). Les questions d'infestation (rongeurs, moisissure...) sont présentes dans un peu moins de 10% des établissements. Les problèmes de vol apparaissent de manière très limitée, mais les questions de sécurité pour éviter les intrusions demeurent problématiques pour environ 10% des établissements. À cet égard, la taille des établissements semble influencer sur certains de ces derniers constats.

Pour ce qui concerne la gestion et le financement des réserves, la majorité des musées ayant répondu déplore ne pas bénéficier de moyens suffisants pour leur gestion. Globalement, seulement un établissement sur quatre considère qu'il reçoit suffisamment de financements pour le fonctionnement de ces dernières. Les musées semblent assez optimistes concernant l'importance des réserves au sein des musées : près de trois musées sur quatre considèrent que les collections et les réserves vont demeurer une préoccupation centrale pour leur établissement, mais ils sont environ un quart à supposer que les activités tournées vers le public seront privilégiées au regard des réserves. La grande majorité des établissements (62%), en revanche, suppose que les changements climatiques vont affecter la gestion des réserves.

La vision des réserves qui se dégage de cette enquête témoigne d'une conception somme toute assez classique du musée, conservée par la plus grande majorité des établissements (on peut cependant émettre l'hypothèse que ce sont justement ces derniers qui ont répondu au questionnaire). Il est intéressant de noter combien les problèmes évoqués dans ce rapport apparaissent partagés - même si l'on peut percevoir des différences - par tous les types de musées, quelles que soient leurs collections et leur importance, et dans toutes les régions du monde. L'objectif des professionnelles et professionnels qui en ont la charge demeure d'abord centré sur la préservation du patrimoine, toujours présente au sein de la nouvelle définition du musée de l'ICOM,

et c'est dans cette perspective que ces derniers envisagent l'évolution du musée, certes influencée par la transition écologique, mais toujours centrée sur les collections muséales. Les débats particulièrement vifs autour de la définition du musée, à Kyoto en 2019, laissaient apparaître d'autres visions de l'institution, plus ou moins entièrement consacrée à son rôle au sein de la société et envers les communautés. Les actions sociales liées à l'inclusion et à l'accessibilité qui en résultent, considérées comme importantes par un grand nombre de professionnelles et professionnels, ont été peu évoquées dans les réponses récoltées à travers cette enquête. En ce sens, si ce rapport permet de présenter de manière plus objective un état des lieux global et certaines des principales caractéristiques du paysage actuel des réserves de musée, il n'en constitue pas pour autant l'ensemble du paysage muséal tel qu'il existe et est partagé à travers l'ICOM et ses comités nationaux ou internationaux. En ce sens, ce rapport nécessite une lecture intégrant la diversité des fonctions de l'institution, et leur évolution au gré des décennies.

Le futur que nous sommes en train de construire apparaît, en ce premier quart du XXI<sup>e</sup> siècle, pour le moins incertain, tant sur le plan politique qu'en ce qui concerne l'évolution de notre environnement. Il apparaît cependant clair, à la lecture de ce rapport, qu'un nombre considérable des professionnelles et professionnels liés au monde des musées se dévoueront corps et âme pour assurer, au mieux, la préservation du patrimoine matériel et immatériel qui fonde notre humanité.



# ANNEXES



## 1. Participation des musées à l'enquête

Répartition des réponses				
	Total des réponses	Proportion des réponses par pays (%)	Proportion des musées par pays (selon la liste UNESCO de 2021) (%)	Répartition des membres de l'ICOM (%)
<b>Amérique du Nord</b>	<b>68</b>	<b>6,01</b>	<b>34,03</b>	<b>5,91</b>
Canada	27	2,39	2,16	1,00
États-Unis	41	3,62	31,86	4,91
<b>Europe occidentale</b>	<b>663</b>	<b>58,75</b>	<b>26,86</b>	<b>74,37</b>
Autriche	9	0,80	0,75	4,51
Belgique	44	3,89	0,88	3,67
Danemark	15	1,33	0,35	3,90
Finlande	8	0,71	0,31	2,05
France	119	10,69	4,63	9,83
Allemagne	44	3,89	6,49	13,58
Grèce	5	0,44	0,47	0,61
Islande	3	0,27	0,05	0,30
Irlande	4	0,35	0,31	0,13
Israël <sup>29</sup>	3	0,27	0,22	1,69
Italie	158	13,96	3,08	5,09
Luxembourg	6	0,53	0,04	0,38
Pays-Bas	26	2,30	0,66	14,07
Norvège	4	0,35	0,59	1,29
Portugal	15	1,33	0,64	0,68
Espagne	114	10,07	1,67	3,03
Suisse	39	3,45	1,09	3,94
Royaume Uni	27	2,39	3,07	3,78
Suède	17	1,50	1,09	1,53
Turquie	3	0,27	0,50	0,30
<b>Europe orientale</b>	<b>105</b>	<b>9,28</b>	<b>10,49</b>	<b>9,01</b>
Azerbaïdjan	0	0,00	0,21	0,43
Bulgarie	1	0,09	0,22	0,22
Croatie	5	0,44	0,16	0,30
République tchèque	3	0,27	0,46	1,01

Estonie	7	0,62	0,17	0,51
Géorgie	2	0,18	0,31	0,92
Hongrie	1	0,09	0,78	0,62
Lettonie	21	1,86	0,15	0,25
Lituanie	5	0,44	0,10	0,22
Monténégro	1	0,09	0,02	0,04
Pologne	12	1,06	1,19	0,91
Fédération de Russie	4	0,35	5,22	2,03
Roumanie	3	0,27	0,42	N/A
Serbie	9	0,80	0,14	0,48
Slovaquie	28	2,47	0,21	0,41
Slovénie	2	0,18	0,09	0,34
Ukraine	1	0,09	0,62	0,31
<b>Amérique latine et Caraïbes</b>	<b>81</b>	<b>7,16</b>	<b>7,73</b>	<b>3,15</b>
Antigua et Barbuda	0	0,00	0,00	N/A
Argentine	8	0,71	1,14	0,33
Bésil	25	2,21	3,76	1,48
Chili	7	0,62	0,31	0,18
Colombie	6	0,53	0,45	0,16
Équateur	5	0,44	0,18	0,11
El Salvador	2	0,18	0,01	0,03
Guatemala	2	0,18	0,02	0,06
Mexique	13	1,15	1,27	0,49
Panama	4	0,35	0,02	0,06
Paraguay	6	0,53	0,14	0,03
Pérou	1	0,09	0,22	0,12
Uruguay	2	0,18	0,21	0,10
<b>Asie et Pacifique</b>	<b>139</b>	<b>12,28</b>	<b>16,49</b>	<b>4,50</b>
Australie	17	1,50	0,89	1,20
Bangladesh	3	0,27	0,02	0,07
Bhoutan	1	0,09	0,00	N/A
Chine	63	5,57	5,33	0,40
Inde	3	0,27	0,48	0,24
Indonésie	1	0,09	0,16	N/A
Iran, République islamique d'	2	0,18	0,60	0,25
Japon	16	1,41	5,53	1,42

<sup>29</sup> L'UNESCO intègre Israël, les États-Unis et le Canada dans le groupe de l'Europe occidentale. Pour les besoins de l'enquête, une séparation a été faite entre l'Europe et l'Amérique du Nord.

Corée, République de	2	0,18	1,06	0,19
Kirghizistan	1	0,09	0,06	N/A
Macao, Chine	1	0,09	N/A	N/A
Malaisie	1	0,09	0,23	0,04
Myanmar	1	0,09	0,10	0,05
Népal	1	0,09	0,03	0,11
Nouvelle-Zélande	14	1,24	0,23	0,11
Pakistan	2	0,18	0,04	0,05
Philippines	5	0,44	0,18	0,14
Singapour	2	0,18	0,06	0,11
Taiwan, Chine	2	0,18	N/A	0,12
Thaïlande	1	0,09	1,47	N/A
<b>Afrique</b>	<b>55</b>	<b>4,86</b>	<b>0,50</b>	<b>0,62</b>
Bénin	3	0,27	0,01	0,02
Burkina Faso	3	0,27	0,03	0,10
Cameroun	1	0,09	0,06	0,03
Côte d'Ivoire	3	0,27	0,01	0,09
Ghana	2	0,18	0,01	0,04
Guinée	1	0,09	0,01	N/A
Madagascar	1	0,09	0,03	0,03
Mozambique	1	0,09	0,02	0,00
Nigeria	3	0,27	0,05	0,02
Sénégal	4	0,35	0,03	0,06
Seychelles	1	0,09	0,00	0,02
Afrique du Sud	25	2,21	0,22	0,10
Tanzanie, République unie de	2	0,18	0,01	N/A
Togo	2	0,18	0,01	N/A
Ouganda	1	0,09	0,01	0,01
Zambie	2	0,18	0,00	0,11
<b>États arabes</b>	<b>21</b>	<b>1,86</b>	<b>0,29</b>	<b>0,41</b>
Égypte	5	0,44	0,08	0,06
Iraq	2	0,18	0,02	0,01
Koweït	1	0,09	0,00	0,00
Liban	2	0,18	0,02	0,11
Maroc	1	0,09	0,04	0,07
Oman	1	0,09	0,01	0,02
Soudan	2	0,18	0,02	N/A
Tunisie	3	0,27	0,08	N/A
Émirats arabes unis	2	0,18	0,01	0,14
Yémen	2	0,18	0,01	0,01
<b>TOTAL</b>	<b>1132</b>			

## Localisation des musées par région

Région	La capitale/ La plus grande ville du pays	%	Une île	%	Une ville petite ou de taille moyenne	%	Une région rurale	%	Total	%
Afrique	22	40,00	3	5,45	22	40,00	8	14,55	55	100,00
États arabes	11	52,38	0	0,00	7	33,33	3	14,29	21	100,00
Asie et Pacifique	58	40,28	2	1,39	71	49,31	13	9,03	144	100,00
Europe orientale	42	40,00	0	0,00	53	50,48	10	9,52	105	100,00
Amérique latine et Caraïbes	42	51,85	1	1,23	36	44,44	2	2,47	81	100,00
Amérique du Nord	14	20,59	1	1,47	41	60,29	12	17,65	68	100,00
Europe occidentale	153	23,25	21	3,19	385	58,51	99	15,05	658	100,00
<b>Total</b>	<b>342</b>		<b>28</b>		<b>615</b>		<b>147</b>		<b>1132</b>	

## Distribution des réponses par région et taille de musées

Région	Moins de 10000 visiteurs par an	%	10000 - 50000 visiteurs	%	50000 - 500000 visiteurs	%	Plus de 500000 visiteurs	%	Total	%
Afrique	30	54,55	17	30,91	8	14,55	0	0,00	55	100,00
États arabes	13	61,90	5	23,81	1	4,76	2	9,52	21	100,00
Asie et Pacifique	29	20,14	25	17,36	45	31,25	45	31,25	144	100,00
Europe orientale	35	33,33	35	33,33	27	25,71	8	7,62	105	100,00
Amérique latine et Caraïbes	37	45,68	22	27,16	19	23,46	3	3,70	81	100,00
Amérique du Nord	22	32,35	10	14,71	23	33,82	13	19,12	68	100,00
Europe occidentale	197	29,94	202	30,70	210	31,91	49	7,45	658	100,00
<b>Total</b>	<b>363</b>		<b>316</b>		<b>333</b>		<b>120</b>		<b>1132</b>	

## Distribution des réponses par région et nombre d'objets dans les collections

Région	Moins de 1000	Moins de 5000	5000 - 10000	10000 - 20000	20000 - 50000	50000 - 100000	100000 - 500000	500000 - 1000000	Plus de 1000000	Total
Afrique	7	23	6	6	6	1	3	1	2	55
États arabes	7	4	0	0	4	2	2	0	2	21
Asie et Pacifique	11	15	18	24	16	20	26	2	12	144
Europe orientale	6	10	14	16	12	17	20	6	4	105
Amérique latine et Caraïbes	8	24	17	9	10	9	3	0	1	81
Amérique du Nord	4	6	12	8	18	7	7	2	4	68
Europe occidentale	55	105	83	81	80	73	83	42	56	658
<b>Total</b>	<b>98</b>	<b>187</b>	<b>150</b>	<b>144</b>	<b>146</b>	<b>129</b>	<b>144</b>	<b>53</b>	<b>81</b>	<b>1132</b>

## 2. Caractéristiques des musées ayant participé à l'enquête

### 2.1. Étude de la répartition du personnel

#### Personnel ETP par nombre de visiteurs annuel (1 132 réponses)

	0	Moins de 5	5 à 10	11 à 25	26 à 50	51 à 100	100 à 300	Plus de 300	Total
Moins de 10000 visiteurs	10,47	49,04	21,49	12,40	3,58	1,65	0,83	0,55	100,00
10000 - 50000	0,63	18,35	24,05	31,96	15,51	6,96	1,90	0,63	100,00
50000 - 500000	0,00	3,90	7,21	20,12	28,83	23,72	15,02	1,20	100,00
Plus de 500000 visiteurs	0,00	1,67	1,67	4,17	4,17	15,83	43,33	29,17	100,00

#### Personnel ETP par région (1 132 réponses)

Région	0	Moins de 5	5 à 10	11 à 25	26 à 50	51 à 100	100 à 300	Plus de 300	Total (%)
Afrique	1,82	29,09	41,82	7,27	10,91	3,64	3,64	1,82	100,00
États arabes	4,76	19,05	14,29	19,05	28,57	4,76	4,76	4,76	100,00
Asie et Pacifique	2,78	12,50	11,11	16,67	8,33	19,44	23,61	5,56	100,00
Europe orientale	0,95	13,33	19,05	19,05	18,10	15,24	8,57	5,71	100,00
Amérique latine et Caraïbes	3,70	28,40	7,41	24,69	16,05	12,35	7,41	0,00	100,00
Amérique du Nord	1,47	23,53	17,65	11,76	14,71	10,29	16,18	4,41	100,00
Europe occidentale	4,41	24,32	15,20	20,97	14,74	9,42	7,29	3,65	100,00

#### Personnel ETP par type de collection (2 717 réponses)

Nombre de personnel ETP	Arts appliqués (avec instruments musique)	Archéologie	Combinaison de collections	Ethnographie	Beaux-arts	Histoire	Militaire	Histoire naturelle	Science et technologie
0	4,31	3,15	5,26	3,04	3,23	3,60	3,66	3,48	4,31
Moins de 5	19,62	23,10	31,58	22,38	18,71	21,02	19,37	28,70	19,62
5 à 10	13,88	15,49	31,58	13,26	17,52	15,53	15,18	13,48	13,88
11 à 25	22,01	21,78	10,53	20,17	21,94	19,70	21,47	22,17	22,01
26 à 50	14,35	13,39	10,53	14,64	12,93	14,39	14,66	9,57	14,35
51 à 100	11,96	11,81	0,00	13,81	10,20	12,12	15,18	10,43	11,96
100 à 300	9,09	7,87	5,26	8,56	10,54	9,47	5,24	8,26	9,09
Plus de 300	4,78	3,41	5,26	4,14	4,93	4,17	5,24	3,91	4,78
<b>Total (%)</b>	<b>100,00</b>	<b>100,00</b>	<b>100,00</b>	<b>100,00</b>	<b>100,00</b>	<b>100,00</b>	<b>100,00</b>	<b>100,00</b>	<b>100,00</b>

#### Nombre d'objets par type de collections (réponses multiples 2 717)

Nombre d'objets	Arts appliqués (avec instruments musique)	Archéologie	Combinaison de collections	Ethnographie	Beaux-arts	Histoire	Militaire	Histoire naturelle	Science et technologie
Moins de 1000	10,05	8,40	5,26	7,73	8,50	9,47	9,42	11,74	10,05
Moins de 5000	14,83	16,54	26,32	16,30	16,16	17,05	14,66	15,22	14,83

5000 - 10000	11,00	15,49	10,53	14,36	12,07	12,69	13,09	14,78	11,00
10000 - 20000	12,92	13,39	10,53	10,77	11,56	11,74	12,04	13,04	12,92
20000 - 50000	15,79	12,07	26,32	14,64	12,76	12,69	14,14	17,39	15,79
50000 - 100000	10,05	8,66	10,53	11,88	10,88	11,17	12,04	6,09	10,05
100000 - 500000	15,31	14,17	0,00	13,81	16,33	12,69	14,66	13,04	15,31
500000 - 1000000	3,35	4,99	0,00	4,14	4,76	5,87	4,71	4,35	3,35
Plus de 1000000	6,70	6,30	10,53	6,35	6,97	6,63	5,24	4,35	6,70
<b>Total (%)</b>	<b>100,00</b>	<b>100,00</b>	<b>100,00</b>	<b>100,00</b>	<b>100,00</b>	<b>100,00</b>	<b>100,00</b>	<b>100,00</b>	<b>100,00</b>

#### Proportion de la collection exposée au public, par région (1 128 réponses)

Région	Moins de 2%	2% à 5%	6% à 15%	16% à 25%	26% à 50%	51% à 75%	76% à 90%	Plus de 90%	Total (%)
Afrique	10,91	25,45	10,91	20,00	10,91	10,91	5,45	5,45	100,00
États arabes	14,29	4,76	38,10	0,00	23,81	0,00	14,29	4,76	100,00
Asie et Pacifique	27,08	25,69	19,44	8,33	9,03	4,86	3,47	2,08	100,00
Europe orientale	15,24	27,62	26,67	16,19	8,57	4,76	0,00	0,95	100,00
Amérique latine et Caraïbes	20,25	26,58	24,05	13,92	5,06	7,59	1,27	1,27	100,00
Amérique du Nord	26,47	42,65	19,12	7,35	2,94	1,47	0,00	0,00	100,00
Europe occidentale	23,93	20,58	24,39	12,20	7,77	6,55	2,74	1,83	100,00

#### Personnel dédié à l'inventaire, par région (1 132 réponses)

Région	0	1	2 à 4	5 à 10	11 à 25	Plus de 25	Total (%)
Afrique	12,73	34,55	38,18	7,27	3,64	3,64	100,00
États arabes	9,52	28,57	38,10	4,76	19,05	0,00	100,00
Asie et Pacifique	10,42	32,64	31,25	13,19	6,25	6,25	100,00
Europe orientale	4,76	30,48	32,38	18,10	9,52	4,76	100,00
Amérique latine et Caraïbes	9,88	39,51	44,44	6,17	0,00	0,00	100,00
Amérique du Nord	17,65	39,71	25,00	14,71	1,47	1,47	100,00
Europe occidentale	14,13	44,38	31,91	6,23	2,28	1,06	100,00

#### Personnel officiellement responsable des réserves, par région (1 132 réponses)

Région	Aucun	1	2 à 4	5 à 10	11 à 25	Plus de 25	Total (%)
Afrique	12,73	34,55	43,64	3,64	3,64	1,82	100,00
États arabes	19,05	38,10	14,29	14,29	9,52	4,76	100,00
Asie et Pacifique	12,50	20,83	32,64	19,44	11,81	2,78	100,00
Europe orientale	4,76	30,48	40,00	12,38	7,62	4,76	100,00
Amérique latine et Caraïbes	9,88	34,57	50,62	3,70	0,00	1,23	100,00
Amérique du Nord	13,24	39,71	32,35	7,35	5,88	1,47	100,00
Europe occidentale	16,57	40,88	34,04	5,02	2,13	1,37	100,00

### 3. Types d'espaces de réserve

#### 3.1. Réserves sur site

##### Surface totale des réserves sur site par région (888 réponses)

Région	Ne sait pas	0 - 19m <sup>2</sup>	20 - 49m <sup>2</sup>	50 - 99m <sup>2</sup>	100 - 249m <sup>2</sup>	250 - 499m <sup>2</sup>	500 - 1000m <sup>2</sup>	Plus de 1000m <sup>2</sup>	Total
Afrique	7	5	8	7	6	2	1	2	38
États arabes	3	0	6	3	1	1	1	1	16
Asie et Pacifique	16	3	4	8	16	7	20	42	116
Europe orientale	13	4	4	14	11	9	9	13	77
Amérique latine et Caraïbes	4	8	13	6	9	12	8	6	66
Amérique du Nord	14	2	2	9	6	8	8	9	58
Europe occidentale	63	31	49	64	109	67	79	55	517
<b>Total</b>	<b>120</b>	<b>53</b>	<b>86</b>	<b>111</b>	<b>158</b>	<b>106</b>	<b>126</b>	<b>128</b>	<b>888</b>

##### Capacité des réserves sur site par région (1 027 réponses)

Région	Plus d'espace disponible, les réserves sont pleines	Entre 0 et 15%	Entre 15% et 25%	Entre 25% et 50%	Plus de 50%	Total (%)
Afrique	39,22	33,33	7,84	9,80	9,80	100,00
États arabes	36,84	21,05	31,58	10,53	0,00	100,00
Asie et Pacifique	21,43	42,14	13,57	14,29	8,57	100,00
Europe orientale	29,81	45,19	12,50	7,69	4,81	100,00
Amérique latine et Caraïbes	47,14	32,86	10,00	5,71	4,29	100,00
Amérique du Nord	23,44	54,69	18,75	3,13	0,00	100,00
Europe occidentale	37,82	42,49	11,92	5,18	2,59	100,00

#### 3.2. Réserves hors-site

##### Espaces spécifiques hors-site par région (1123 réponses)

Région	Nous avons des espaces spécifiques hors-site	Nous n'avons pas d'espaces spécifiques hors-site	Total (%)
Afrique	18,18	81,82	100,00
États arabes	42,86	57,14	100,00
Asie et Pacifique	29,37	70,63	100,00
Europe orientale	31,73	68,27	100,00
Amérique latine et Caraïbes	13,58	86,42	100,00
Amérique du Nord	45,45	54,55	100,00
Europe occidentale	54,21	45,79	100,00

### Temps d'accès aux réserves hors-site par localisation du musée (449 réponses)

	Moins de 10 minutes à pied	Moins de 15 minutes en voiture	Entre 13 et 30 minutes en voiture	Plus de 30 minutes en voiture	Total
Une région rurale	34,78	28,26	19,57	17,39	100,00
Une ville de taille moyenne ou petite	20,68	32,33	28,95	18,05	100,00
Une île	50,00	25,00	25,00	0,00	100,00
La capitale ou plus grande ville du pays	5,78	9,83	35,26	49,13	100,00

### Autorisation des accès aux réserves hors-site par région (489 réponses)

Région	Seulement notre musée	Partagé avec d'autres musées	Partagé avec d'autres institutions publiques	Partagé avec d'autres institutions publiques et collectionneurs	Total (%)
Afrique	90,00	0,00	10,00	0,00	100,00
États arabes	66,67	11,11	22,22	0,00	100,00
Asie et Pacifique	78,57	4,76	2,38	14,29	100,00
Europe orientale	81,82	9,09	9,09	0,00	100,00
Amérique latine et Caraïbes	72,73	9,09	9,09	9,09	100,00
Amérique du Nord	43,33	23,33	13,33	20,00	100,00
Europe occidentale	57,34	17,23	15,82	9,60	100,00
<b>Total</b>	<b>61.14</b>	<b>15.33</b>	<b>11.45</b>	<b>9.60</b>	<b>100.00</b>

## 3.3. Documentation des collections

### Type de système de documentation par nombre d'objets

	Manuel	Sur ordinateur	Manuel et sur ordinateur	Total (%)
Moins de 1000	14,29	35,71	50,00	100,00
Moins de 5000	16,04	37,97	45,99	100,00
5000 - 10000	4,79	39,04	56,16	100,00
10000 - 20000	11,19	36,36	52,45	100,00
100000 - 500000	3,52	38,73	57,75	100,00
20000 - 50000	2,08	44,44	53,47	100,00
50000 - 100000	2,33	44,19	53,49	100,00
500000 - 1000000	1,89	52,83	45,28	100,00
Plus de 1000000	1,23	40,74	58,02	100,00

## A. Musées possédant un système à la fois sur papier et ordinateur

Région	Le musée possède-t-il un livre d'inventaire ? (591 réponses)			Une copie du livre d'inventaire se trouve dans un endroit sûr (499 réponses)		
	Oui	Non	Total (%)	Yes	Non	Total (%)
Afrique	86,96	13,04	100,00	65,22	34,78	100,00
États arabes	80,00	20,00	100,00	33,33	66,67	100,00
Asie et Pacifique	95,60	4,40	100,00	78,02	21,98	100,00
Europe orientale	97,30	2,70	100,00	70,27	29,73	100,00
Amérique latine et Caraïbes	77,08	22,92	100,00	42,86	57,14	100,00
Amérique du Nord	51,85	48,15	100,00	48,15	51,85	100,00
Europe occidentale	86,26	13,74	100,00	61,07	38,93	100,00
<b>Global</b>	<b>87,00</b>	<b>13,00</b>	<b>100,00</b>	<b>64,00</b>	<b>36,00</b>	<b>100,00</b>

Région	Pourcentage des objets inclus dans le livre d'inventaire par région et nombre d'objets (591 réponses)						
	Aucun	Environ 10%	Environ 25%	Environ 50%	Environ 75%	Près de 100%	Total (%)
Afrique	8,70	4,35	4,35	17,39	47,83	17,39	100,00
États arabes	20,00	20,00	6,67	6,67	13,33	33,33	100,00
Asie et Pacifique	1,10	2,20	1,10	7,69	21,98	65,93	100,00
Europe orientale	1,35	0,00	4,05	4,05	21,62	68,92	100,00
Amérique latine et Caraïbes	4,17	8,33	6,25	14,58	35,42	31,25	100,00
Amérique du Nord	29,63	0,00	0,00	7,41	22,22	40,74	100,00
Europe occidentale	5,75	6,39	5,11	14,06	33,87	34,82	100,00
Objets	Aucun	Environ 10%	Environ 25%	Environ 50%	Environ 75%	Près de 100%	Total (%)
Moins de 1000	10,20	2,04	4,08	4,08	34,69	44,90	100,00
Moins de 5000	8,14	4,65	2,33	5,81	29,07	50,00	100,00
5000 - 10000	4,88	7,32	1,22	14,63	26,83	45,12	100,00
10000 - 20000	6,67	1,33	5,33	10,67	22,67	53,33	100,00
20000 - 50000	7,79	3,90	2,60	7,79	32,47	45,45	100,00
50000 - 100000	1,45	5,80	5,80	14,49	27,54	44,93	100,00
100000 - 500000	3,66	3,66	8,54	9,76	35,37	39,02	100,00
500000 - 1000000	4,17	8,33	4,17	29,17	29,17	25,00	100,00
Plus de 1000000	6,38	12,77	4,26	21,28	36,17	19,15	100,00

	Pourcentage des objets inventoriés par ordinateur pour les collections monothématiques (446 réponses)						
	Global	Archéologie	Ethnographie	Beaux-arts	Histoire	Militaire	Histoire naturelle
Aucun	1.69	33,33	0,00	33,33	0,00	0,00	33,33
Environ 10%	10.66	32,14	3,57	32,14	17,86	3,57	10,71
Environ 25%	9.64	40,91	9,09	4,55	18,18	4,55	22,73
Environ 50%	13.71	41,38	17,24	13,79	10,34	0,00	17,24
Environ 75%	27.75	18,52	7,41	38,89	18,52	1,85	14,81



Près de 100%	36,55	20,21	9,57	42,55	18,09	3,19	6,38
--------------	-------	-------	------	-------	-------	------	------

### Temps moyen pour retrouver un objet par région et nombre d'objets (591 réponses)

	Moins de 5 minutes	10 minutes	15 minutes	30 minutes	1 heure	Plus d'1 heure	Plus de 4 heures	Total (%)
Afrique	13,04	13,04	13,04	26,09	21,74	4,35	8,70	100,00
États arabes	20,00	6,67	33,33	6,67	0,00	0,00	33,33	100,00
Asie et Pacifique	35,16	24,18	15,38	13,19	3,30	4,40	4,40	100,00
Europe orientale	9,46	24,32	24,32	24,32	5,41	9,46	2,70	100,00
Amérique latine et Caraïbes	20,83	27,08	20,83	16,67	4,17	2,08	8,33	100,00
Amérique du Nord	29,63	14,81	18,52	14,81	11,11	7,41	3,70	100,00
Europe occidentale	23,32	19,17	15,97	19,17	12,46	7,67	2,24	100,00
Objets	Moins de 5 minutes	10 minutes	15 minutes	30 minutes	1 heure	Plus d'1 heure	Plus de 4 heures	Total (%)
Moins de 1000	2,65	18,37	20,41	12,24	10,20	2,04	4,08	100,00
Moins de 5000	26,74	22,09	16,28	19,77	5,81	6,98	2,33	100,00
5000 - 10000	29,27	19,51	18,29	17,07	9,76	2,44	3,66	100,00
10000 - 20000	24,00	22,67	14,67	17,33	8,00	9,33	4,00	100,00
20000 - 50000	27,27	19,48	19,48	15,58	6,49	5,19	6,49	100,00
50000 - 100000	18,84	23,19	21,74	18,84	5,80	8,70	2,90	100,00
100000 - 500000	14,63	18,29	23,17	18,29	13,41	7,32	4,88	100,00
500000 - 1000000	4,17	16,67	8,33	33,33	12,50	25,00	0,00	100,00
Plus de 1000000	17,02	21,28	8,51	23,40	19,15	2,13	8,51	100,00

### Date du dernier récolement par région (591 réponses)

	Jamais	Il y a 2 ans	5 ans	10 ans	En cours	Total (%)
Afrique	4,35	30,43	8,70	13,04	43,48	100,00
États arabes	13,33	33,33	13,33	6,67	33,33	100,00
Asie et Pacifique	6,59	38,46	8,79	7,69	38,46	100,00
Europe orientale	4,05	24,32	12,16	4,05	55,41	100,00
Amérique latine et Caraïbes	16,67	22,92	2,08	0,00	58,33	100,00
Amérique du Nord	14,81	18,52	18,52	3,70	44,44	100,00
Europe occidentale	13,10	11,82	8,63	8,31	58,15	100,00

## B. Système de documentation complètement numérique

### Pourcentage des objets enregistrés inclus dans l'inventaire par région (398 réponses)

	Aucun	Environ 10%	Environ 25%	Environ 50%	Environ 75%	Près de 100%	Total (%)
Afrique	0,00	0,00	0,00	23,08	38,46	38,46	100,00
États arabes	0,00	0,00	25,00	0,00	50,00	25,00	100,00
Asie et Pacifique	2,44	4,88	0,00	7,32	43,90	41,46	100,00
Europe orientale	0,00	3,85	0,00	7,69	30,77	57,69	100,00
Amérique latine et Caraïbes	0,00	12,50	6,25	3,13	34,38	43,75	100,00
Amérique du Nord	2,86	0,00	0,00	14,29	14,29	68,57	100,00
Europe occidentale	1,62	4,86	5,26	12,15	32,79	43,32	100,00

Objets	Aucun	Environ 10%	Environ 25%	Environ 50%	Environ 75%	Près de 100%	Total
Moins de 1000	6,25	6,25	6,25	12,50	21,88	46,88	100,00
Moins de 5000	1,61	8,06	1,61	6,45	27,42	54,84	100,00
5000 - 10000	2,22	6,67	2,22	6,67	33,33	48,89	100,00
10000 - 20000	0,00	0,00	2,22	20,00	31,11	46,67	100,00
20000 - 50000	0,00	1,85	3,70	16,67	37,04	40,74	100,00
50000 - 100000	0,00	0,00	4,17	10,42	37,50	47,92	100,00
100000 - 500000	1,82	3,64	3,64	9,09	30,91	50,91	100,00
500000 - 1000000	4,00	8,00	12,00	16,00	28,00	32,00	100,00
Plus de 1000000	0,00	12,50	6,25	3,13	46,88	31,25	100,00

Temps moyen pour trouver un objet par nombre d'objets								
	Moins de 5 minutes	10 minutes	15 minutes	30 minutes	1 heure	Plus d'1 heure	Plus de 4 heures	Total (%)
Moins de 1000	37,14	25,71	11,43	14,29	5,71	5,71	0,00	100,00
Moins de 5000	43,66	21,13	15,49	5,63	5,63	5,63	2,82	100,00
5000 - 10000	36,84	24,56	26,32	7,02	3,51	1,75	0,00	100,00
10000 - 20000	19,23	30,77	26,92	9,62	7,69	5,77	0,00	100,00
20000 - 50000	21,88	23,44	25,00	15,63	12,50	1,56	0,00	100,00
50000 - 100000	29,82	19,30	21,05	14,04	3,51	3,51	8,77	100,00
100000 - 500000	12,73	12,73	27,27	20,00	16,36	5,45	5,45	100,00
500000 - 1000000	14,29	17,86	28,57	28,57	7,14	3,57	0,00	100,00
Plus de 1000000	15,15	30,30	18,18	9,09	15,15	3,03	9,09	100,00

Date du dernier récolement par région (452 réponses)						
	Jamais	Il y a 2 ans	5 ans	10 ans	En cours	Total (%)
Global	11,73	16,59	8,85	9,51	53,32	100,00
Afrique	0,00	7,69	23,08	7,69	61,54	100,00
États arabes	0,00	33,33	33,33	0,00	33,33	100,00
Asie et Pacifique	5,26	21,05	21,05	2,63	50,00	100,00
Europe orientale	0,00	52,00	0,00	0,00	48,00	100,00
Amérique latine et Caraïbes	10,00	16,67	10,00	6,67	56,67	100,00
Amérique du Nord	13,16	10,53	7,89	26,32	42,11	100,00
Europe occidentale	14,10	14,10	7,21	9,51	55,08	100,00

## 4. État des réserves

→ 1 119 réponses

	Tous les objets sont dans les unités de stockage		Espaces de stockage adaptés aux collections		Nous avons assez de compactus	
	Oui	Non	Oui	Non	Oui	Non
Afrique	60,00	40,00	60,00	40,00	14,55	85,45
États arabes	76,19	23,81	76,19	23,81	42,86	57,14
Asie et Pacifique	64,34	35,66	64,34	35,66	53,15	46,85
Europe orientale	50,49	49,51	50,49	49,51	29,13	70,87
Amérique latine et Caraïbes	65,00	35,00	65,00	35,00	31,25	68,75
Amérique du Nord	52,31	47,69	52,31	47,69	47,69	52,31
Europe occidentale	55,67	44,33	55,67	44,33	41,10	58,90
	<b>Oui</b>	<b>Non</b>				
Moins de 10000 visiteurs par an	57,10	42,90			27,88	72,12
10000 - 50000 visiteurs par an	54,81	45,19			37,80	62,20
50000 - 500000 visiteurs par an	57,62	42,38			20,06	79,94
Plus de 500000 visiteurs par an	64,17	35,83			50,00	50,00
			<b>Oui</b>	<b>Non</b>	<b>Oui</b>	<b>Non</b>
Moins de 1000 objets			47,96	52,04	21,43	78,57
Moins de 5000			52,41	47,59	24,06	75,94
5000 - 10000			58,22	41,78	27,40	72,60
10000 - 20000			60,14	39,86	35,66	64,34
20000 - 50000			65,97	34,03	34,72	65,28
50000 - 100000			64,34	35,66	28,68	71,32
100000 - 500000			76,26	23,74	39,57	60,43
500000 - 1000000			69,81	30,19	30,19	69,81
Plus de 1000000			80,00	20,00	35,00	65,00

### Accroissement de la collection par région et ancienneté

	La collection a diminué	Environ 5%	Environ 10%	Environ 50%	Environ 100%	Plus de 100%	Stable	Total (%)
Afrique	3,70	24,07	31,48	14,81	5,56	5,56	14,81	100,00
États arabes	10,00	10,00	35,00	15,00	5,00	0,00	25,00	100,00
Asie et Pacifique	0,70	33,80	28,17	14,79	4,23	7,75	10,56	100,00
Europe orientale	0,00	36,89	29,13	17,48	5,83	8,74	1,94	100,00
Amérique latine et Caraïbes	6,25	18,75	18,75	23,75	7,50	6,25	18,75	100,00
Amérique du Nord	3,23	27,42	35,48	14,52	3,23	12,90	3,23	100,00
Europe occidentale	1,10	34,74	24,57	13,77	1,56	9,55	14,71	100,00
	<b>La collection a diminué</b>	<b>Environ 5%</b>	<b>Environ 10%</b>	<b>Environ 50%</b>	<b>Environ 100%</b>	<b>Plus de 100%</b>	<b>Stable</b>	<b>Total (%)</b>
Moins de 10 ans	2,13	29,79	21,28	14,89	2,13	10,64	19,15	100,00
Entre 11 et 20 ans	1,71	19,66	26,50	20,51	3,42	11,11	17,09	100,00
Entre 21 et 50 ans	1,58	29,43	28,16	13,92	4,11	9,18	13,61	100,00
Entre 51 et 100 ans	1,45	32,25	27,54	16,67	2,54	6,52	13,04	100,00

Plus de 100 ans	2,02	41,08	24,24	12,79	2,69	9,09	8,08	100,00
-----------------	------	-------	-------	-------	------	------	------	--------

### Infrastructure et documentation par nombre de visiteurs

	Pas de maintenance des bâtiments depuis dix ans	Pas d'espace de mise en quarantaine	Objets laissés au sol dans les réserves	Objets sans localisation précise	Réserves pas nettoyées une fois par mois	Espaces de réserve pleins	Réserves désordonnées	Système de documentation incomplet	Manque d'équipement dans les réserves	Pas de système de documentation
Moins de 10000	35,77	35,27	34,60	40,49	33,48	30,85	35,71	37,93	36,26	48,00
10000 - 50000	32,31	28,75	28,45	29,58	26,61	30,18	28,13	28,66	30,95	26,00
50000 - 500000	24,23	28,92	27,27	22,54	31,71	29,02	28,57	27,37	26,01	22,00
Plus de 500000	7,69	7,05	9,68	7,39	8,20	9,95	7,59	6,03	6,78	4,00
<b>Total (%)</b>	<b>100,00</b>	<b>100,00</b>	<b>100,00</b>	<b>100,00</b>	<b>100,00</b>	<b>100,00</b>	<b>100,00</b>	<b>100,00</b>	<b>100,00</b>	<b>100,00</b>

### Conservation préventive et gestion des risques par nombre de visiteurs et nombre d'objets

	Objets endommagés à cause de problèmes climatiques	Protection contre les tremblements de terre pas adéquate	Protection contre les inondations pas adéquate	Protection contre les intrusions pas adéquate	Personnel pas formé pour appliquer le plan	Difficultés pour maintenir un climat hygrométrique stable	Pas de détection incendie	Problème de vol	Problème de moisissure	Problème de rongeurs	Infestation d'insectes	Pas de système pour éteindre les incendies	Pas de plan d'urgence pour les collections
Moins de 10000 visiteurs	26,97	34,44	32,91	38,24	33,03	30,94	50,00	36,36	22,12	38,89	17,71	40,21	38,58
10000 - 50000	25,28	27,15	24,68	24,51	24,43	26,71	25,00	22,73	24,78	25,00	29,17	23,81	28,46
50000 - 500000	30,34	28,48	31,01	27,45	28,05	30,94	23,53	27,27	33,63	25,00	34,38	30,16	25,84
Plus de 500000	17,42	9,93	11,39	9,80	14,48	11,40	1,47	13,64	19,47	11,11	18,75	5,82	7,12
<b>Total (%)</b>	<b>100,00</b>	<b>100,00</b>	<b>100,00</b>	<b>100,00</b>	<b>100,00</b>	<b>100,00</b>	<b>100,00</b>	<b>100,00</b>	<b>100,00</b>	<b>100,00</b>	<b>100,00</b>	<b>100,00</b>	<b>100,00</b>
Moins de 1000	5,06	8,61	6,33	8,82	9,95	8,47	17,65	13,64	5,31	16,67	7,29	10,05	10,49
Moins de 5000	8,99	10,60	12,66	14,71	12,67	12,70	29,41	13,64	12,39	19,44	7,29	15,87	15,36
5000 - 10000	7,87	11,92	12,03	7,84	9,50	11,73	4,41	9,09	6,19	5,56	6,25	10,05	10,11
10000 - 20000	14,04	17,22	12,03	14,71	11,76	14,33	13,24	9,09	10,62	19,44	16,67	11,11	13,11
20000 - 50000	12,36	7,28	9,49	11,76	9,50	8,79	5,88	4,55	11,50	2,78	14,58	8,99	12,73
50000 - 100000	12,92	14,57	17,09	13,73	11,76	11,07	14,71	22,73	14,16	16,67	14,58	15,34	13,86
100000 - 500000	19,66	11,92	13,92	15,69	17,65	16,61	7,35	9,09	23,01	8,33	18,75	14,81	13,11
500000 - 1000000	7,87	7,95	7,59	3,92	5,43	6,51	4,41	0,00	6,19	2,78	2,08	8,47	4,49
Plus de 1000000	11,24	9,93	8,86	8,82	11,76	9,77	2,94	18,18	10,62	8,33	12,50	5,29	6,74
<b>Total (%)</b>	<b>100,00</b>	<b>100,00</b>	<b>100,00</b>	<b>100,00</b>	<b>100,00</b>	<b>100,00</b>	<b>100,00</b>	<b>100,00</b>	<b>100,00</b>	<b>100,00</b>	<b>100,00</b>	<b>100,00</b>	<b>100,00</b>

## 5. Enjeux concernant la gestion des réserves

→ 1 105 réponses

### 5.1. Évaluation financière et managériale

La gestion des réserves est une haute priorité pour la direction, par région, ancienneté des musées et auteur de la réponse

	Pas du tout d'accord	Pas d'accord	Neutre	D'accord	Tout à fait d'accord	Total
Afrique	7,27	12,73	20,00	34,55	25,45	100,00
États arabes	5,00	20,00	15,00	20,00	40,00	100,00
Asie et Pacifique	6,29	7,69	13,29	36,36	36,36	100,00
Europe orientale	5,83	11,65	10,68	48,54	23,30	100,00
Amerique latine et Caraïbe	1,25	11,25	18,75	26,25	42,50	100,00
Amérique du nord	3,28	21,31	21,31	36,07	18,03	100,00
Europe occidentale	5,60	11,51	20,06	34,84	27,99	100,00
	Pas du tout d'accord	Pas d'accord	Neutre	D'accord	Tout à fait d'accord	Total
Moins de 10 ans	5,32	8,51	17,02	32,98	36,17	100,00
Entre 11 et 20 ans	5,04	9,24	21,85	37,82	26,05	100,00
Entre 21 et 50 ans	5,02	9,40	20,38	36,05	29,15	100,00
Entre 51 et 100 ans	6,52	13,04	13,77	35,87	30,80	100,00
Plus de 100 ans	4,71	15,15	18,86	34,34	26,94	100,00
	Pas du tout d'accord	Pas d'accord	Neutre	D'accord	Tout à fait d'accord	Total
Gestion des collections, inventaire, réserves	6,37	13,26	17,51	39,52	23,34	100,00
Communication et relations publiques	7,14	7,14	10,71	39,29	35,71	100,00
Restaurateur	6,28	13,61	23,56	28,80	27,75	100,00
Conservateur	7,91	12,43	18,08	35,03	26,55	100,00
Directeur	0,40	6,43	14,06	37,75	41,37	100,00

De futurs investissements sont programmés pour les réserves par région et nombre de visiteurs

	Pas du tout d'accord	Pas d'accord	Neutre	D'accord	Tout à fait d'accord	Total
Afrique	23,64	16,36	16,36	25,45	18,18	100,00
États arabes	10,00	25,00	15,00	30,00	20,00	100,00
Asie et Pacifique	9,09	21,68	16,08	38,46	14,69	100,00
Europe orientale	5,83	21,36	30,10	26,21	16,50	100,00
Amérique latine et Caraïbes	13,75	16,25	25,00	28,75	16,25	100,00
Amérique du Nord	9,84	18,03	27,87	39,34	4,92	100,00
Europe occidentale	10,89	21,15	22,71	30,95	14,31	100,00
	Pas du tout d'accord	Pas d'accord	Neutre	D'accord	Tout à fait d'accord	Total
Moins de 10000 visiteurs	14,65	25,35	21,97	25,35	12,68	100,00
10000 - 50000 visiteurs	12,01	18,51	25,00	32,14	12,34	100,00
50000 - 500000 visiteurs	8,00	19,38	22,15	34,77	15,69	100,00
Plus de 500000 visiteurs	5,13	14,53	18,80	39,32	22,22	100,00

**Lorsque nous acquérons des objets, nous considérons le coût à long terme (énergie, conservation, gestion...) par région, auteur des réponses et nombre de visiteurs**

	Pas du tout d'accord	Pas d'accord	Neutre	D'accord	Tout à fait d'accord	Total
Afrique	7,27	20,00	18,18	38,18	16,36	100,00
États arabes	25,00	20,00	25,00	15,00	15,00	100,00
Asie et Pacifique	4,20	16,08	23,78	33,57	22,38	100,00
Europe orientale	4,85	15,53	27,18	33,98	18,45	100,00
Amérique latine et Caraïbes	10,00	20,00	17,50	25,00	27,50	100,00
Amérique du Nord	11,48	16,39	11,48	40,98	19,67	100,00
Europe occidentale	10,26	16,64	26,28	31,88	14,93	100,00
	Pas du tout d'accord	Pas d'accord	Neutre	D'accord	Tout à fait d'accord	Total
Gestion des collections, inventaire, réserves	11,67	18,57	21,49	32,36	15,92	100,00
Communication et relations publiques	3,57	14,29	21,43	35,71	25,00	100,00
Restaurateur	13,61	16,75	27,23	25,13	17,28	100,00
Conservateur	5,08	19,77	27,12	31,64	16,38	100,00
Directeur	4,42	12,85	22,89	39,76	20,08	100,00
	Pas du tout d'accord	Pas d'accord	Neutre	D'accord	Tout à fait d'accord	Total
Moins de 10000 visiteurs	11,55	14,08	24,79	31,83	17,75	100,00
10000 - 50000 visiteurs	9,42	17,53	22,08	32,47	18,51	100,00
50000 - 500000 visiteurs	7,08	18,46	24,92	34,77	14,77	100,00
Plus de 500000 visiteurs	6,84	19,66	25,64	26,50	21,37	100,00

**La gestion des réserves est plus importante que les activités centrées sur les visiteurs (exposition, éducation, etc.) par région, ancienneté et auteur des réponses**

	Pas du tout d'accord	Pas d'accord	Neutre	D'accord	Tout à fait d'accord	Total
Afrique	12,73	20,00	34,55	20,00	12,73	100,00
États arabes	5,00	10,00	35,00	25,00	25,00	100,00
Asie et Pacifique	11,89	19,58	36,36	18,18	13,99	100,00
Europe orientale	11,65	25,24	38,83	11,65	12,62	100,00
Amérique latine et Caraïbes	15,00	32,50	31,25	15,00	6,25	100,00
Amérique du Nord	29,51	29,51	29,51	9,84	1,64	100,00
Europe occidentale	22,24	32,19	34,37	7,15	4,04	100,00
	Pas du tout d'accord	Pas d'accord	Neutre	D'accord	Tout à fait d'accord	Total
Moins de 10 ans	12,77	32,98	32,98	12,77	8,51	100,00
Entre 11 et 20 ans	18,49	21,01	43,70	10,92	5,88	100,00
Entre 21 et 50 ans	20,69	28,21	34,80	9,72	6,58	100,00
Entre 51 et 100 ans	17,03	28,99	31,16	13,04	9,78	100,00
Plus de 100 ans	21,21	30,98	34,34	8,75	4,71	100,00

	Pas du tout d'accord	Pas d'accord	Neutre	D'accord	Tout à fait d'accord	Total
Gestion des collections, inventaire, réserves	24,14	29,44	28,65	9,28	8,49	100,00
Communication et relations publiques	3,57	25,00	46,43	14,29	10,71	100,00
Restaurateur	26,18	28,80	29,84	8,90	6,28	100,00
Conservateur	16,38	28,25	41,24	10,17	3,95	100,00
Directeur	8,84	27,71	42,97	13,25	7,23	100,00

## 5.2. Évaluation des pratiques d'accessibilité et de médiation en réserve

### Nous communiquons régulièrement sur les réserves à travers des visites, conférences ou les réseaux sociaux, par auteur des réponses et nombre d'objets

	Pas du tout d'accord	Pas d'accord	Neutre	D'accord	Tout à fait d'accord	Total
Gestion des collections, inventaire, réserves	20,95	25,99	18,83	24,14	10,08	100,00
Communication et relations publiques	10,71	21,43	21,43	32,14	14,29	100,00
Restaurateur	28,80	22,51	21,99	19,37	7,33	100,00
Conservateur	20,90	24,86	22,03	25,42	6,78	100,00
Directeur	16,06	18,88	25,70	27,31	12,05	100,00
	Pas du tout d'accord	Pas d'accord	Neutre	D'accord	Tout à fait d'accord	Total
Moins de 1000	31,63	19,39	25,51	12,24	11,22	100,00
Moins de 5000	25,00	25,00	20,11	18,48	11,41	100,00
5000 - 10000	19,86	17,12	32,88	22,60	7,53	100,00
10000 - 20000	18,57	26,43	22,86	23,57	8,57	100,00
20000 - 50000	19,58	20,28	21,68	27,27	11,19	100,00
50000 - 100000	20,16	25,58	17,05	30,23	6,98	100,00
100000 - 500000	17,78	27,41	16,30	28,15	10,37	100,00
500000 - 1000000	17,65	27,45	17,65	25,49	11,76	100,00
Plus de 1000000	17,72	17,72	24,05	31,65	8,86	100,00

### Nous organisons des événements et des visites spécifiques pour le grand public

	Pas du tout d'accord	Pas d'accord	Neutre	D'accord	Tout à fait d'accord	Total
Moins de 10000 visiteurs	36,34	24,23	12,11	19,72	7,61	100,00
10000 - 50000 visiteurs	36,04	24,68	11,36	15,91	12,01	100,00
50000 - 500000 visiteurs	32,62	19,38	10,77	27,08	10,15	100,00
Plus de 500000 visiteurs	30,77	15,38	15,38	28,21	10,26	100,00

### Nous avons des programmes spécifiques concernant l'interprétation des espaces de réserve

	Pas du tout d'accord	Pas d'accord	Neutre	D'accord	Tout à fait d'accord	Total
Moins de 10000 visiteurs	34,08	29,30	19,72	13,52	3,38	100,00
10000 - 50000 visiteurs	33,44	30,52	19,48	12,01	4,55	100,00
50000 - 500000 visiteurs	30,46	28,62	20,92	16,31	3,69	100,00
Plus de 500000 visiteurs	32,48	15,38	18,80	23,08	10,26	100,00

### 5.3. Développement des réserves dans les 10-15 prochaines années

#### Les collections et les réserves vont rester une priorité pour le musée

	Pas du tout d'accord	Pas d'accord	Neutre	D'accord	Tout à fait d'accord	Total
Gestion des collections, inventaire, réserves	2,39	8,22	15,92	43,24	30,24	100,00
Communication et relations publiques	0,00	3,57	10,71	50,00	35,71	100,00
Restaurateur	4,74	12,63	15,79	37,89	28,95	100,00
Conservateur	3,39	10,73	17,51	36,72	31,64	100,00
Directeur	2,01	2,81	9,64	37,75	47,79	100,00

#### Les réserves vont progressivement quitter le bâtiment du musée pour des infrastructures hors-site

	Pas du tout d'accord	Pas d'accord	Neutre	D'accord	Tout à fait d'accord	Total
Gestion des collections, inventaire, réserves	20,16	30,24	22,81	16,18	10,61	100,00
Communication et relations publiques	25,00	39,29	17,86	14,29	3,57	100,00
Restaurateur	24,21	20,53	30,53	17,89	6,84	100,00
Conservateur	21,47	28,81	27,12	16,38	6,21	100,00
Directeur	28,11	24,10	21,29	17,27	9,24	100,00